



191412341428

# 检测报告

项目名称:

宜春钽铌矿有限公司废水、地下水、废气、  
噪声检测

委托单位:


宜春钽铌矿有限公司

检测单位:

江西省祥逸检测技术有限公司



## 声 明

- 一、检测报告无本单位检验检测专用章、骑缝章及无计量认证章  视为无效。
- 二、检测报告无编制人、审核人、批准人亲笔签名无效。
- 三、检测报告涂改增删无效。
- 四、未经本单位书面许可不得部分复制检测报告（全文复制除外）。
- 五、本报告仅对采样/送样样品检测结果负责。
- 六、本报告未经本公司书面许可，不得作为商品广告使用。
- 七、对检测报告若有异议，应于收到报告之日起十五天内向检测单位提出。
- 八、本报告内容解释权归本公司所有。

地址: 江西省吉安市青原区河东经济开发区英佳科技集团 2 号 3 楼

电话: 0796-8105516

传真: 0796-8105516

邮政编码: 343000

# 检测报告

## 一、基本信息

委托单位	宜春钽铌矿有限公司	联系人	龚紫强
委托单位地点	江西省宜春市袁州区新坊镇花桥村	联系方式	18296592755
受检单位	宜春钽铌矿有限公司	联系人	陈工
受检单位地点	江西省宜春市袁州区新坊镇花桥村	联系方式	15779864398
样品类别	生产废水、地下水、有组织废气、无组织废气、噪声		
检测项目	生产废水：pH、悬浮物、化学需氧量、五日生化需氧量、总磷、总氮、氨氮、铅、镉、硫化物、铊、氟化物 地下水：pH、高锰酸盐指数、硫酸盐、氯化物、氨氮、氟化物、硝酸盐、汞、镉、砷、铅、镍、六价铬、铍、锌、铜、铊 有组织废气：颗粒物 无组织废气：总悬浮颗粒物 噪声：厂界噪声		
样品状态	生产废水：无味、无色、无浮油 地下水：见检测结果 有组织废气：完好 无组织废气：完好 厂界噪声：现场监测		
样品来源	采样		
采样人员	邹陈滨、赵世剑、郭久发、黄海兵		
采样时间	2023.02.01~2023.02.02		
检测人员	邹陈滨、赵世剑、郭久发、黄海兵、周婉婷、庄欢、肖阳春、匡志珍、王慧		
检测日期	2023.02.01~2023.02.07		
备注	/		



## 二、检测方法附表

分析项目	分析仪器型号	检测标准 (方法) 名称	检出限
pH	AS218/便携式 pH 计	《水质 pH 值的测定 电极法》 HJ 1147-2020	/
悬浮物	101-2AB/电热鼓风干燥箱 AUW120D/十万分之一天平	《水质 悬浮物的测定 重量法》GB 11901-1989	4mg/L
化学需氧量	/	《水质 化学需氧量的测定 重铬酸盐法》 HJ 828-2017	4mg/L
五日生化需氧量	SPX-150B/生化培养箱	《水质 五日生化需氧量(BOD <sub>5</sub> )的测定稀释与接种法》HJ 505-2009	0.5mg/L
总磷	T6 新世纪/ 紫外可见分光光度计	《水质 总磷的测定 钼酸铵分光光度法》 GB 11893-1989	0.01mg/L
总氮		《水质 总氮的测定 碱性过硫酸钾消解紫外分光光度法》HJ 636-2012	0.05mg/L
氨氮		《水质 氨氮的测定 纳氏试剂分光光度法》 HJ 535-2009	0.025mg/L
铅 (废水)	TAS-990 AFG/原子吸收分光光度计	《水质 铜、锌、铅、镉的测定 原子吸收分光光度法》(第一部分 直接法) GB/T 7475-1987	0.2mg/L
镉 (废水)			0.05mg/L
铊*	240Z/石墨炉原子吸收光谱仪 H046	《水质 铊的测定 石墨炉原子吸收分光光度法》HJ 748-2015	0.00003mg/L
硫化物	T6 新世纪/ 紫外可见分光光度计	《水质 硫化物的测定 亚甲基蓝分光光度法》 HJ 1226-2021	0.01mg/L
氟化物 (废水)	PHS-3E/酸度计	《水质 氟化物的测定 离子选择电极法》 GB/T 7484-1987	0.05mg/L
高锰酸盐指数	/	《水质 高锰酸盐指数的测定》GB 11892-89	0.5mg/L
硫酸盐	CIC-D100/离子色谱仪	《水质 无机阴离子 (F <sup>-</sup> 、Cl <sup>-</sup> 、NO <sub>2</sub> <sup>-</sup> 、Br <sup>-</sup> 、NO <sub>3</sub> <sup>-</sup> 、PO <sub>4</sub> <sup>3-</sup> 、SO <sub>3</sub> <sup>2-</sup> 、SO <sub>4</sub> <sup>2-</sup> ) 的测定 离子色谱法》HJ 84-2016	0.018mg/L
氯化物			0.007mg/L
氟化物(地下水)			0.006mg/L
硝酸盐			0.016mg/L
砷	AFS-8500/原子荧光光度计	《水质 汞、砷、硒、铋和锑的测定 原子荧光法》HJ694-2014	3×10 <sup>-4</sup> mg/L
汞			4×10 <sup>-6</sup> mg/L
铍*	240Z/石墨炉原子吸收光谱仪 H046	《水质 铍的测定 石墨炉原子吸收分光光度法》HJ/T 59-2000	0.00002mg/L
镍	TAS-990 AFG/原子吸收分光光度计	《水质 镍的测定 火焰原子吸收分光光度法》 GB/T 11912-1989	0.05mg/L

注: “\*”表示外包检测项目, 检测结果由宁波远大检测技术有限公司提供, 报告编号《远大检测 SW2302029》, 证书编号 221120341379 ; 发证日期: 2022.09.05; 有效期至: 2028.09.04。

本页以下空白

## 续上表

分析项目	分析仪器型号	检测标准(方法)名称	检出限
铅(地下水)	TAS-990 AFG/原子吸收分光光度计	《水和废水监测分析方法》第三篇第四章十六(五)石墨炉原子吸收法(B)第四版国家环境保护总局(2002年)	0.00025mg/L
镉(地下水)	TAS-990 AFG/原子吸收分光光度计	《水和废水监测分析方法》第三篇第四章七(四)石墨炉原子吸收法国家环境保护总局(2002年)	0.0001mg/L
六价铬	722/可见分光光度计	《生活饮用水标准检验方法 金属指标》(10.1 二苯碳酰二肼分光光度法) GB/T 5750.6-2006	0.004mg/L
铜	TAS-990 AFG/原子吸收分光光度计	《水质 铜、锌、铅、镉的测定 原子吸收分光光度法》(第一部分 直接法) GB/T 7475-1987	0.05mg/L
锌			0.05mg/L
颗粒物	101-2AB/电热鼓风干燥箱 AUW120D/十万分之一天平	《固定污染源排气中颗粒物测定与气态污染物采样方法》GB/T 16157-1996	/
总悬浮颗粒物	AUW120D/十万分之一天平 LB-350N/恒温恒湿称重系统	《环境空气 总悬浮颗粒物的测定 重量法》HJ1263-2022	168ug/m3 (采样 1 小时)
厂界噪声	AWA5688/多功能声级计	《工业企业厂界环境噪声排放标准》GB 12348-2008	/

## 三、检测结果

## (一) 废水检测结果

采样 点位	采样时间	检测项目	检测结果			标准 限值	单位
			第一次	第二次	第三次		
生产废水 排放口	2023.02.01	pH	7.3	7.5	7.2	6~9	无量纲
		悬浮物	14	16	12	70	mg/L
		化学需氧量	18	13	15	100	mg/L
		五日生化需氧量	8.2	6.8	7.2	20	mg/L
		总磷	0.11	0.09	0.10	/	mg/L
		总氮	2.02	1.93	1.85	/	mg/L
		氨氮	0.419	0.366	0.537	15	mg/L
		铅	<0.2	<0.2	<0.2	/	mg/L
		镉	<0.05	<0.05	<0.05	/	mg/L
		铊*	<0.00003	<0.00003	<0.00003	/	mg/L
		硫化物	<0.01	<0.01	<0.01	1.0	mg/L
		氟化物	1.40	1.55	1.27	10	mg/L

注: “<”表示检测结果低于检出限; “\*”表示外包检测项目, 检测结果由宁波远大检测技术有限公司提供, 报告编号《远大检测 SW2302029》, 证书编号 221120341379 ; 发证日期: 2022.09.05; 有效期至: 2028.09.04。标准限值指执行《污水综合排放标准》(GB8978-1996)表 4 一级标准。(该执行标准由客户提供)



## (二) 地下水检测结果

单位: mg/L; pH:无量纲

采样时间	检测结果					
	样品状态	微黄色、无味、无浮油	微黄色、无味、无浮油	微黄色、无味、无浮油	微黄色、无味、无浮油	微黄色、无味、无浮油
	检测项目	采样点位				
		回收段	精矿库	尾矿库	钟家市	家属区
2023.02.01	PH	7.3	7.6	7.8	7.1	7.4
	高锰酸盐指数	1.1	1.4	1.2	2.4	1.8
	硫酸盐	23.4	19.2	16.5	6.73	6.47
	氯化物	17.8	20.0	17.5	22.7	24.7
	氨氮	0.231	0.246	0.209	0.378	0.332
	氟化物	0.248	0.287	0.253	0.602	0.720
	硝酸盐 (以 N 计)	1.53	1.68	1.44	0.440	0.597
	汞	$<4 \times 10^{-5}$	$<4 \times 10^{-5}$	$<4 \times 10^{-5}$	$<4 \times 10^{-5}$	$<4 \times 10^{-5}$
	砷	$4.9 \times 10^{-4}$	$4.3 \times 10^{-4}$	$4.9 \times 10^{-4}$	$4.6 \times 10^{-4}$	$4.7 \times 10^{-4}$
	铅	$<0.00025$	$<0.00025$	$<0.00025$	$<0.00025$	$<0.00025$
	镉	$<0.0001$	$<0.0001$	$<0.0001$	$<0.0001$	$<0.0001$
	镍	$<0.05$	$<0.05$	$<0.05$	$<0.05$	$<0.05$
	六价铬	$<0.004$	$<0.004$	$<0.004$	$<0.004$	$<0.004$
	铍*	$<0.00002$	$<0.00002$	$<0.00002$	$<0.00002$	$<0.00002$
	铜	$<0.05$	$<0.05$	$<0.05$	$<0.05$	$<0.05$
	锌	$<0.05$	$<0.05$	$<0.05$	$<0.05$	$<0.05$
	铊*	$<0.00003$	$<0.00003$	$<0.00003$	$<0.00003$	$<0.00003$
注: “<”表示检测结果低于检出限; “*”表示外包检测项目, 检测结果由宁波远大检测技术有限公司提供, 报告编号《远大检测 SW2302029》, 证书编号 221120341379 ; 发证日期: 2022.09.05; 有效期至: 2028.09.04。						

本页以下空白

### (三) 有组织废气检测结果

采样点位	采样时间	检测项目		检测结果			标准 限值		
				第一次	第二次	第三次			
钟家市选矿厂粗碎除 尘器出口	2023. 02. 01	颗粒物	实测浓度 mg/m³	41. 5	47. 3	43. 1	120		
			排放速率 kg/h	0. 644	0. 742	0. 682	/		
		标干风量 m³/h			15521	15693	15825	/	
		烟气参数						/	
		烟温℃	13. 5~13. 7	流速 m/s	9. 3~9. 5	/			
		大气压 kPa	101. 22~101. 25	排放口高度 m	6	/			
		钟家市选矿厂中碎除 尘器出口	颗粒物	实测浓度 mg/m³	39. 3	37. 1	42. 7	120	
排放速率 kg/h				1. 29	1. 21	1. 41	/		
标干风量 m³/h			32855	32682	32932	/			
烟气参数						/			
烟温℃			13. 6~13. 8	流速 m/s	19. 6~19. 7	/			
大气压 kPa			101. 17~101. 20	排放口高度 m	6	/			
钟家市选矿厂细碎除 尘器出口			颗粒物	实测浓度 mg/m³	46. 5	51. 9	48. 4	120	
		排放速率 kg/h		1. 73	1. 95	1. 80	/		
		标干风量 m³/h			37264	37466	37158	/	
		烟气参数						/	
		烟温℃	13. 8~14. 1	流速 m/s	22. 2~22. 4	/			
		大气压 kPa	101. 12~101. 16	排放口高度 m	6	/			
		钟家市选矿厂筛分除 尘器出口	颗粒物	实测浓度 mg/m³	36. 1	38. 5	39. 5	120	
排放速率 kg/h				1. 07	1. 15	1. 17	/		
标干风量 m³/h			29551	29952	29680	/			
烟气参数						/			
烟温℃			14. 3~14. 5	流速 m/s	17. 7~17. 9	/			
大气压 kPa			101. 05~101. 10	排放口高度 m	6	/			
坪石选矿厂粗碎除尘 器出口			2023. 02. 02	颗粒物	实测浓度 mg/m³	33. 5	38. 6	35. 4	120
		排放速率 kg/h			0. 329	0. 380	0. 348	/	
		标干风量 m³/h			9822	9833	9829	/	
		烟气参数						/	
	烟温℃	14. 0~14. 4		流速 m/s	18. 6~18. 7	/			
大气压 kPa			101. 30~101. 35	排放口高度 m	4	/			
注：标准限值指执行《大气污染物综合排放标准》（GB16297-1996）表 2 中二级标准。（该执行标准由客户提供）									

本页以下空白



## 续上表

采样点位	采样时间	检测项目		检测结果			标准 限值	
				第一次	第二次	第三次		
坪石选矿厂中碎除尘器出口	2023.02.02	颗粒物	实测浓度 mg/m³	36.6	40.0	35.6	120	
			排放速率 kg/h	0.389	0.419	0.382	/	
		标干风量 m³/h		10619	10485	10727	/	
		烟气参数						/
		烟温℃	14.5~14.7	流速 m/s	9.5~9.7	/		
		大气压 kPa	101.26~101.29	排放口高度 m	6	/		
坪石选矿厂细碎除尘器出口		颗粒物	实测浓度 mg/m³	44.5	42.6	48.4	120	
			排放速率 kg/h	0.508	0.477	0.560	/	
		标干风量 m³/h		11415	11194	11563	/	
		烟气参数						/
		烟温℃	14.8~15.1	流速 m/s	8.8~9.1	/		
		大气压 kPa	101.20~101.24	排放口高度 m	6	/		
坪石选矿厂筛分除尘器出口 1#		颗粒物	实测浓度 mg/m³	29.2	31.5	33.1	120	
			排放速率 kg/h	0.238	0.267	0.285	/	
		标干风量 m³/h		8146	8473	8616	/	
		烟气参数						/
		烟温℃	15.5~15.8	流速 m/s	7.4~7.9	/		
		大气压 kPa	101.15~101.18	排放口高度 m	6	/		
坪石选矿厂筛分除尘器出口 2#		颗粒物	实测浓度 mg/m³	34.9	31.6	35.1	120	
			排放速率 kg/h	0.311	0.277	0.321	/	
		标干风量 m³/h		8915	8781	9138	/	
		烟气参数						/
		烟温℃	15.7~15.9	流速 m/s	8.0~8.3	/		
		大气压 kPa	101.10~101.14	排放口高度 m	6	/		
坪石选矿厂皮带除尘器出口	颗粒物	实测浓度 mg/m³	28.0	26.2	31.4	120		
		排放速率 kg/h	0.243	0.230	0.269	/		
	标干风量 m³/h		8690	8766	8566	/		
	烟气参数						/	
	烟温℃	15.9~16.1	流速 m/s	13.2~13.5	/			
	大气压 kPa	101.05~101.08	排放口高度 m	6	/			

注：标准限值指执行《大气污染物综合排放标准》（GB16297-1996）表 2 中二级标准。（该执行标准由客户提供）

本页以下空白



#### (四) 无组织废气检测结果

采样环境条件							
2023. 02. 01	天气		阴		环境温度 ℃		11. 2~14. 1
	大气压 kPa		100. 77~101. 25		湿度%		59~62
	风向		东风		风速 m/s		1. 1~1. 4
2023. 02. 02	天气		阴		环境温度 ℃		12. 6~14. 3
	大气压 kPa		100. 81~101. 56		湿度%		58~61
	风向		西南风		风速 m/s		1. 1~1. 4
采样点位	采样时间	检测项目	检测结果			标准限值	单位
			第一次	第二次	第三次		
生活区 1#上风向	2023. 02. 01	总悬浮颗粒物	0. 193	0. 179	0. 184	1. 0	mg/m <sup>3</sup>
生活区 2#下风向			0. 276	0. 296	0. 311	1. 0	mg/m <sup>3</sup>
生活区 3#下风向			0. 264	0. 313	0. 294	1. 0	mg/m <sup>3</sup>
生活区 4#下风向			0. 259	0. 253	0. 262	1. 0	mg/m <sup>3</sup>
采矿场工业面 1#上风向			0. 191	0. 185	0. 200	1. 0	mg/m <sup>3</sup>
采矿场工业面 2#下风向			0. 298	0. 333	0. 350	1. 0	mg/m <sup>3</sup>
采矿场工业面 3#下风向			0. 294	0. 296	0. 279	1. 0	mg/m <sup>3</sup>
采矿场工业面 4#下风向			0. 313	0. 315	0. 342	1. 0	mg/m <sup>3</sup>
1 号尾矿库坝面 1#上风向	2023. 02. 02		0. 201	0. 193	0. 202	1. 0	mg/m <sup>3</sup>
1 号尾矿库坝面 2#下风向			0. 330	0. 350	0. 297	1. 0	mg/m <sup>3</sup>
1 号尾矿库坝面 3#下风向			0. 332	0. 292	0. 279	1. 0	mg/m <sup>3</sup>
1 号尾矿库坝面 4#下风向			0. 319	0. 316	0. 315	1. 0	mg/m <sup>3</sup>
2 号尾矿库坝面 1#上风向			0. 203	0. 184	0. 206	1. 0	mg/m <sup>3</sup>
2 号尾矿库坝面 2#下风向			0. 281	0. 261	0. 253	1. 0	mg/m <sup>3</sup>
2 号尾矿库坝面 3#下风向			0. 275	0. 330	0. 348	1. 0	mg/m <sup>3</sup>
2 号尾矿库坝面 4#下风向			0. 311	0. 313	0. 296	1. 0	mg/m <sup>3</sup>
注：标准限值指执行《大气污染物综合排放标准》（GB16297-1996）表 2 中无组织排放标准。（该执行标准由客户提供）							
无组织废气点位分布示意图：见附图。							

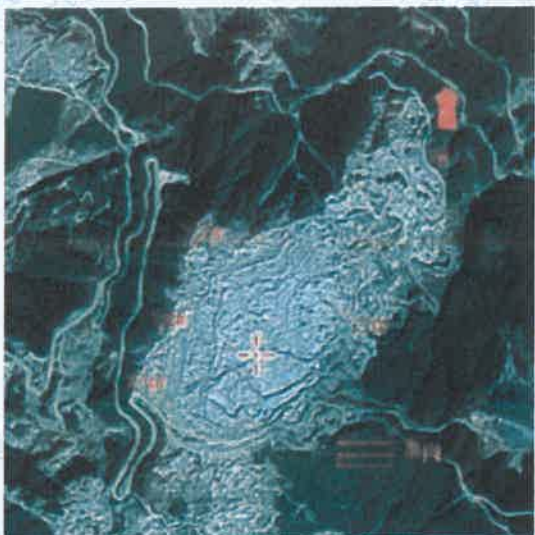
本页以下空白

### (五) 噪声检测结果

测点 编号	检测点位	检测日期	主要声源	检测结果 dB(A)	
				昼间 Leq	夜间 Leq
1#	钟家市选矿厂厂界外东侧 1m 处	2023. 02. 01	生产噪声	57. 5	46. 0
2#	钟家市选矿厂厂界外南侧 1m 处			57. 3	47. 0
3#	钟家市选矿厂厂界外西侧 1m 处			57. 2	46. 2
4#	钟家市选矿厂厂界外北侧 1m 处			55. 8	47. 2
5#	钟家市破碎车间			58. 2	47. 6
6#	钟家市破碎车间			58. 3	48. 1
7#	钟家市破碎车间			57. 9	47. 6
8#	钟家市主厂房			58. 3	46. 2
9#	钟家市综合回收车间 1m 处			58. 0	48. 0
10#	钟家市回用水池外 1m 处			58. 0	47. 1
11#	钟家市回用水池外 1m 处			57. 2	45. 7
12#	坪石选矿厂厂界外东侧 1m 处	2023. 02. 02		56. 5	46. 0
13#	坪石选矿厂厂界外南侧 1m 处			57. 6	46. 2
14#	坪石选矿厂厂界外西侧 1m 处			55. 2	47. 9
15#	坪石选矿厂厂界外北侧 1m 处			56. 6	45. 4
16#	坪石选矿厂破碎车间			56. 1	46. 7
17#	坪石选矿厂破碎车间			58. 0	47. 6
18#	坪石选矿厂破碎车间			57. 1	48. 1
19#	坪石选矿厂主厂房			58. 0	47. 4
20#	坪石选矿厂主厂房			57. 2	45. 5
21#	坪石选矿厂综合回收车间 1m 处			56. 1	48. 4
《工业企业厂界环境噪声排放标准》(GB12348-2008)2 类标准 (该执行标准由客户提供)				60	50
噪声点位分布示意图：见附图。					

附图:





无组织废气检测点 (采矿场工业面)



无组织废气检测点 (家属区)



无组织废气检测点 (1号尾矿库)



无组织废气检测点 (2号尾矿库)

本页以下空白

## 现场图片



生产废水



地下水回收段



地下水精矿库



地下水尾矿库



地下水钟家市



地下水家属区



钟家市选矿厂粗碎除尘器出口



钟家市选矿厂中碎除尘器出口



钟家市选矿厂细碎除尘器出口



钟家市选矿厂筛分除尘器出口



坪石选矿厂粗碎除尘器出口



坪石选矿厂中碎除尘器出口





坪石选矿厂细碎除尘器  
出口



坪石选矿厂筛分除尘器  
出口 1#



坪石选矿厂筛分除尘器  
出口 2#



坪石选矿厂皮带除尘器  
出口



生活区 1#上风向



生活区 2#下风向



生活区 3#下风向



生活区 4#下风向



采矿场工业面 1#上风向



采矿场工业面 2#下风向



采矿场工业面 3#下风向



采矿场工业面 4#下风向



1 号尾矿库坝面 1#上风向



1 号尾矿库坝面 2#下风向



1 号尾矿库坝面 3#下风向



1 号尾矿库坝面 4#下风向



2 号尾矿库坝面 1#上风向



2 号尾矿库坝面 2#下风向



2 号尾矿库坝面 3#下风向



2 号尾矿库坝面 4#下风向



钟家市选矿厂 1#



钟家市选矿厂 2#



钟家市选矿厂 3#



钟家市选矿厂 4#





钟家市破碎车间 5#



钟家市破碎车间 6#



钟家市破碎车间 7#



钟家市主厂房 8#



钟家市综合回收车间 9#



钟家市回用水池 10#



钟家市回用水池 11#



坪石选矿厂噪声监测 12#



坪石选矿厂噪声监测 13#



坪石选矿厂噪声监测 14#



坪石选矿厂噪声监测 15#



坪石选矿厂破碎车间 16#



坪石选矿厂破碎车间 17#



坪石选矿厂破碎车间 18#



坪石选矿厂主厂房 19#



坪石选矿厂主厂房 20#



坪石选矿厂回收车间 21#

\*\*\*报告结束\*\*\*

编制:

审核:

签发:

日期:

2023.03.01