

# 检 测 报 告

报告编号：HDJC2020WTYC0302C

项目名称： 宜春钽铌矿有限公司委托监测

受检单位： 宜春钽铌矿有限公司

检测类别： 委托检测

报告日期： 2020 年 11 月 25 日

江西宏德检测技术有限公司

Jiangxi Hongde Detection Technology Co., LTD.

# 说 明

本公司对所有检测工作均持科学、公正的态度，独立开展检测工作，不受任何干扰，维护检测数据的公正性。为受检方严格保守技术机密，切实维护相关各方权益。

1. 相关方对本报告如有异议，请于收到报告之日起 15 天内向本公司提出；
2. 检测结果仅对所检样品负责，送样委托检测，仅对来样负责；
3. 未经本公司同意，不得以任何方式利用本报告作广告宣传；
4. 本报告无本公司“检验检测专用章”及骑缝章无效，
5. 本报告无编制人、审核人、签发人签名无效；
6. 报告涂改无效；
7. 当客户提供的信息可能影响结果的有效性时，不对检测结果负责。
8. 报告未经本公司批准时，不得复制（全文复制除外）报告和证书。

---

名 称：江西宏德检测技术有限公司

地 址：江西省南昌高新技术产业开发区天祥大道 2799 号南昌佳海产业园  
7#8#栋 7#单元 101

邮 编：330200

电 话：0791-88251602

传 真：0791-88251602

电子信箱：[20171212@jxhdjc.com](mailto:20171212@jxhdjc.com)

网 址：[www.hd-test.cn](http://www.hd-test.cn)



# 检测报告

## 一、基本情况

项目名称	宜春钽铌矿有限公司委托监测		
受检单位	宜春钽铌矿有限公司	联系人	毛玉辉
受检地址	江西省宜春市袁州区新坊镇花桥	联系方式	159 7051 3916
委托单位	宜春钽铌矿有限公司	联系人	毛玉辉
委托单位地址	江西省宜春市袁州区新坊镇花桥	联系方式	159 7051 3916
检测要素	生产废水、有组织废气、无组织废气、厂界环境噪声	检测类别	委托检测
检测项目	生产废水：悬浮物、五日生化需氧量、pH、化学需氧量、氨氮、总磷、总氮、硫化物、氟化物、铅、镉； 有组织废气：颗粒物； 无组织废气：颗粒物； 厂界环境噪声：昼、夜		
来样方式	本公司采样，现场检测		

编制人：

审核人：

签发人：

职务：授权签字人

签发日期：

盖章：



# 检测报告

## 二、检测方法和依据及主要仪器

### (一) 生产废水检测方法和依据及主要仪器

检测项目	检测依据	检测方法	主要仪器及编号
悬浮物	GB 11901-89	水质 悬浮物的测定 重量法	AUW120D 十万分之一电子天平 HDJC/YQ-020
五日生化需氧量	HJ 505-2009	水质 五日生化需氧量 (BOD <sub>5</sub> ) 的测定 稀释与接种法	SPX-80 生化培养箱 HDJC/YQ-053 JPSJ-605F 溶解氧测定仪 HDJC/YQ-130
pH	《水和废水监测分析方法》(第四版) 国家环境保护总局 (2002 年) 第三篇第一章六 (二)	便携式 pH 计法	PHB-4 便携式 pH 计 HDJC/YQ-123
化学需氧量	HJ 828-2017	水质 化学需氧量的测定 重铬酸盐法	50ml 酸式滴定管
氨氮	HJ 535-2009	水质 氨氮的测定 纳氏试剂分光光度法	721G 可见分光光度计 HDJC/YQ-032
总磷	GB 11893-89	水质 总磷的测定 钼酸铵分光光度法	721G 可见分光光度计 HDJC/YQ-032
总氮	HJ 636-2012	水质 总氮的测定 碱性过硫酸钾消解紫外分光光度法	752N 紫外可见分光光度计 HDJC/YQ-075
硫化物	GB/T 16489-1996	水质 硫化物的测定 亚甲基蓝分光光度法	721G 可见分光光度计 HDJC/YQ-032
氟化物	HJ 84-2016	水质 无机阴离子 (F <sup>-</sup> 、Cl <sup>-</sup> 、NO <sub>2</sub> <sup>-</sup> 、Br <sup>-</sup> 、NO <sub>3</sub> <sup>-</sup> 、PO <sub>4</sub> <sup>3-</sup> 、SO <sub>3</sub> <sup>2-</sup> 、SO <sub>4</sub> <sup>2-</sup> ) 的测定 离子色谱法	CIC-D100 离子色谱仪 HDJC/YQ-045
铅	GB/T 5750.6-2006/11.1	《生活饮用水标准检验方法 金属指标》 11.1 无火焰原子吸收分光光度法	TAS-990 AFG 原子吸收分光光度计 HDJC/YQ-072
镉	GB/T 5750.6-2006/9.1	《生活饮用水标准检验方法 金属指标》 9.1 无火焰原子吸收分光光度法	TAS-990 AFG 原子吸收分光光度计 HDJC/YQ-072

—接下页—



# 检测报告

## （二）有组织废气检测方法和依据及主要仪器

检测项目	检测依据	检测方法	主要仪器及编号
颗粒物	GB/T 16157-1996	固定污染源排气中颗粒物测定与气态污染物 采样方法及其修改单	GH-60E 烟尘（气）测试仪 HDJC/YQ-069 FA1004 电子天平万分之一 HDJC/YQ-021

## （三）无组织废气检测方法和依据及主要仪器

检测项目	检测依据	检测方法	主要仪器及编号
颗粒物	GB/T 15432-1995	环境空气 总悬浮颗粒物的测定 重量法及其修改单	ZR-3922 环境空气颗粒物 综合采样器 HDJC/YQ-137 HDJC/YQ-138 HDJC/YQ-139 AUW120D 电子天平十万 分之一 HDJC/YQ-020 HWS-150 恒温恒湿箱 HDJC/YQ-025

## （四）厂界环境噪声检测方法和依据及主要仪器

检测项目	检测依据	检测方法	主要仪器及编号
厂界环境噪声	GB 12348-2008	工业企业厂界环境噪声排放标准	AWA-5688 噪声仪 HDJC/YQ-143

—接下页—



# 检 测 报 告

## 二、检测结果

### (一) 生产废水检测结果

单位: mg/L; pH: 无量纲

采样日期	2020.11.14	检测日期	2020.11.14~2020.11.21		
采样点位	一号尾矿库外排口			平均值 或 范围值	方法 检出限
采样时间	14:30	15:40	16:50		
样品编号 检测项目	F20WTYC0302C -01-01	F20WTYC0302C -01-02	F20WTYC0302C -01-03		
悬浮物	42	46	39	40	/
五日生化需氧量	12.4	10.7	13.2	12.1	0.5
pH	7.31	7.28	7.43	7.28~7.43	/
化学需氧量	47	41	45	44	4
氨氮	0.220	0.221	0.237	0.226	0.025
总磷	0.148	0.164	0.123	0.145	0.01
总氮	1.65	1.68	1.65	1.66	0.05
硫化物	0.005	未检出	未检出	/	0.005
氟化物	2.42	2.52	2.60	2.52	0.006
铅	$3.68 \times 10^{-2}$	$3.20 \times 10^{-2}$	$2.36 \times 10^{-2}$	$3.08 \times 10^{-2}$	$2.5 \times 10^{-3}$
镉	$1.25 \times 10^{-2}$	$1.37 \times 10^{-2}$	$1.16 \times 10^{-2}$	$1.26 \times 10^{-2}$	$5 \times 10^{-4}$
执行标准	/				
样品状态	样品均为微黄、无味、无浮油。				
备 注	1.本结果只对当时采集样品负责; 2.采样点位见检测点位示意图。				

—接下页—



# 检测报告

## 生产废水检测结果

单位：mg/L；pH：无量纲

采样日期	2020.11.14	检测日期	2020.11.14~2020.11.21		
采样点位	二号尾矿库外排口			平均值 或 范围值	方法 检出限
采样时间	13:01	14:05	15:10		
样品编号	F20WTYC0302C-02-01	F20WTYC0302C-02-02	F20WTYC0302C-02-03		
检测项目					
悬浮物	17	15	19	17	/
五日生化需氧量	10.3	9.0	8.3	9.2	0.5
pH	7.29	7.38	7.18	7.18~7.39	/
化学需氧量	39	35	28	34	4
氨氮	0.496	0.534	0.543	0.524	0.025
总磷	0.355	0.334	0.382	0.357	0.01
总氮	1.02	1.08	1.00	1.03	0.05
硫化物	未检出	未检出	未检出	/	0.005
氟化物	0.680	0.811	0.800	0.764	0.006
铅	未检出	未检出	未检出	/	$2.5 \times 10^{-3}$
镉	$1.40 \times 10^{-2}$	$1.41 \times 10^{-2}$	$1.43 \times 10^{-2}$	$1.41 \times 10^{-2}$	$5 \times 10^{-4}$
执行标准	/				
样品状态	样品均为微黄、无味、无浮油。				
备 注	1.本结果只对当时采集样品负责；2.采样点位见检测点位示意图。				

—接下页—



# 检测 报 告

## (二) 有组织废气检测结果

采样日期			2020.11.13		检测日期		2020.11.17	
设备名称及型号			粗碎车间（坪石选矿区）		最低检出浓度		/	
治理设施名称及型号			除尘器		烟囱/排气筒高度（m）		6	
检测地点	检测项目/指标		样品编号		检测结果		平均值	标准限值
废气 处理后 排口	颗粒物	排放浓度 (mg/m³)	(L20-0948) F20WTYC0302C-03-01		29		32	120
			(L20-0796) F20WTYC0302C-03-02		32			
			(L20-0797) F20WTYC0302C-03-03		36			
		排放速率 (kg/h)	(L20-0948) F20WTYC0302C-03-01		0.258		0.285	3.5
			(L20-0796) F20WTYC0302C-03-02		0.281			
			(L20-0797) F20WTYC0302C-03-03		0.315			
样品编号			标态烟气流量 Qsn(m³/h)					
F20WTYC0302C-03-01			8786					
F20WTYC0302C-03-02			8793					
F20WTYC0302C-03-03			8742					
执行标准			《大气污染物综合排放标准》（GB16297-1996）表 2 中二级标准。					
备 注			1.本结果只对当时采集的样品负责；2.采样点位见检测点位示意图。					



# 检测报告

## 有组织废气检测结果

采样日期			2020.11.13		检测日期		2020.11.17	
设备名称及型号			粗碎车间（坪石选矿区）		最低检出浓度		/	
治理设施名称及型号			除尘器		烟囱/排气筒高度（m）		6	
检测地点	检测项目/指标		样品编号		检测结果		平均值	标准限值
废气处理后 排口	颗粒物	排放浓度 （mg/m³）	（L20-1015） F20WTYC0302C-04-01		38		41	120
			（L20-0798） F20WTYC0302C-04-02		41			
			（L20-0801） F20WTYC0302C-04-03		43			
		排放速率 （kg/h）	（L20-1015） F20WTYC0302C-04-01		0.397		0.423	3.5
			（L20-0798） F20WTYC0302C-04-02		0.426			
			（L20-0801） F20WTYC0302C-04-03		0.447			
样品编号			标态烟气流量 Qsn(m³/h)					
F20WTYC0302C-04-01			10348					
F20WTYC0302C-04-02			10365					
F20WTYC0302C-04-03			10397					
执行标准			《大气污染物综合排放标准》（GB16297-1996）表 2 中二级标准。					
备 注			1.本结果只对当时采集的样品负责；2.采样点位见检测点位示意图。					



# 检测报告

## 有组织废气检测结果

采样日期			2020.11.13		检测日期		2020.11.17		
设备名称及型号			筛分车间左侧排气窗 （坪石选矿区）		最低检出浓度		/		
治理设施名称及型号			除尘器		烟囱/排气筒高度（m）		6		
检测地点		检测项目/指标		样品编号		检测结果		平均值	标准限值
废气 处理后 排口		排放浓度 （mg/m <sup>3</sup> ）		（L20-0961） F20WTYC0302C-05-01		25		29	120
				（L20-0802） F20WTYC0302C-05-02		29			
				（L20-0803） F20WTYC0302C-05-03		32			
		排放速率 （kg/h）		（L20-0961） F20WTYC0302C-05-01		0.089		0.104	3.5
				（L20-0802） F20WTYC0302C-05-02		0.105			
				（L20-0803） F20WTYC0302C-05-03		0.117			
样品编号			标态烟气流量 Qsn(m <sup>3</sup> /h)						
F20WTYC0302C-05-01			3585						
F20WTYC0302C-05-02			3650						
F20WTYC0302C-05-03			3636						
执行标准			《大气污染物综合排放标准》（GB16297-1996）表 2 中二级标准。						
备 注			1.本结果只对当时采集的样品负责；2.采样点位见检测点位示意图。						



# 检测报告

## 有组织废气检测结果

采样日期			2020.11.13		检测日期		2020.11.17	
设备名称及型号			筛分车间右侧排气窗 （坪石选矿区）		最低检出浓度		/	
治理设施名称及型号			除尘器		烟囱/排气筒高度（m）		6	
检测地点	检测项目/指标		样品编号		检测结果		平均值	标准限值
废气 处理后 排口	颗粒物	排放浓度 (mg/m³)	(L20-0991) F20WTYC0302C-06-01		36		33	120
			(L20-0804) F20WTYC0302C-06-02		33			
			(L20-0805) F20WTYC0302C-06-03		30			
		排放速率 (kg/h)	(L20-0991) F20WTYC0302C-06-01		0.236		0.218	3.5
			(L20-0804) F20WTYC0302C-06-02		0.218			
			(L20-0805) F20WTYC0302C-06-03		0.199			
样品编号			标态烟气流量 Qsn(m³/h)					
F20WTYC0302C-06-01			6550					
F20WTYC0302C-06-02			6571					
F20WTYC0302C-06-03			6530					
执行标准			《大气污染物综合排放标准》（GB16297-1996）表 2 中二级标准。					
备 注			1.本结果只对当时采集的样品负责；2.采样点位见检测点位示意图。					



# 检测报告

## 有组织废气检测结果

采样日期			2020.11.13		检测日期		2020.11.17	
设备名称及型号			皮带输送车间 (坪石选矿区)		最低检出浓度		颗粒物： /	
治理设施名称及型号			除尘器		烟囱/排气筒高度（m）		5	
检测地点	检测项目/指标		样品编号		检测结果		平均值	标准限值
废气 处理后 排口	颗粒物	排放浓度 (mg/m³)	(L20-0939) F20WTYC0302C-07-01		32		28	120
			(L20-0806) F20WTYC0302C-07-02		28			
			(L20-0807) F20WTYC0302C-07-03		25			
		排放速率 (kg/h)	(L20-0939) F20WTYC0302C-07-01		0.412		0.366	3.5
			(L20-0806) F20WTYC0302C-07-02		0.358			
			(L20-0807) F20WTYC0302C-07-03		0.327			
样品编号			标态烟气流量 Qsn(m³/h)					
F20WTYC0302C-07-01			12897					
F20WTYC0302C-07-02			12782					
F20WTYC0302C-07-03			12890					
执行标准			《大气污染物综合排放标准》（GB16297-1996）表 2 中二级标准。					
备 注			1.本结果只对当时采集的样品负责；2.采样点位见检测点位示意图。					



# 检测报告

## 有组织废气检测结果

采样日期			2020.11.13	检测日期	2020.11.17	
设备名称及型号			细碎车间（坪石选矿区）	最低检出浓度	/	
治理设施名称及型号			除尘器	烟囱/排气筒高度（m）	6	
检测地点	检测项目/指标		样品编号	检测结果	平均值	标准限值
废气处理后 排口	颗粒物	排放浓度 （mg/m <sup>3</sup> ）	（L20-0993） F20WTYC0302C-08-01	27	32	120
			（L20-0808） F20WTYC0302C-08-02	33		
			（L20-0809） F20WTYC0302C-08-03	37		
		排放速率 （kg/h）	（L20-0993） F20WTYC0302C-08-01	0.289	0.351	3.5
			（L20-0808） F20WTYC0302C-08-02	0.359		
			（L20-0809） F20WTYC0302C-08-03	0.404		
样品编号			标态烟气流量 Qsn(m³/h)			
F20WTYC0302C-08-01			10679			
F20WTYC0302C-08-02			10728			
F20WTYC0302C-08-03			10884			
执行标准			《大气污染物综合排放标准》（GB16297-1996）表 2 中二级标准。			
备 注			1.本结果只对当时采集的样品负责；2.采样点位见检测点位示意图。			



# 检测报告

## 有组织废气检测结果

采样日期			2020.11.13	检测日期	2020.11.17	
设备名称及型号			粗碎车间（钟家市选矿区）	最低检出浓度	/	
治理设施名称及型号			除尘器	烟囱/排气筒高度（m）	8	
检测地点	检测项目/指标		样品编号	检测结果	平均值	标准限值
废气处理后 排口	颗粒物	排放浓度 （mg/m³）	（L20-1017） F20WTYC0302C-09-01	40	41	120
			（L20-0821） F20WTYC0302C-09-02	38		
			（L20-0822） F20WTYC0302C-09-03	44		
		排放速率 （kg/h）	（L20-1017） F20WTYC0302C-09-01	1.03	1.04	3.5
			（L20-0821） F20WTYC0302C-09-02	0.986		
			（L20-0822） F20WTYC0302C-09-03	1.12		
样品编号			标态烟气流量 Qsn(m³/h)			
F20WTYC0302C-09-01			25590			
F20WTYC0302C-09-02			25790			
F20WTYC0302C-09-03			25318			
执行标准			《大气污染物综合排放标准》（GB16297-1996）表 2 中二级标准。			
备 注			1.本结果只对当时采集的样品负责；2.采样点位见检测点位示意图。			



# 检 测 报 告

## 有组织废气检测结果

采样日期			2020.11.13		检测日期		2020.11.17	
设备名称及型号			细碎车间（钟家市选矿区）		最低检出浓度		颗粒物：/	
治理设施名称及型号			除尘器		烟囱/排气筒高度（m）		8	
检测地点	检测项目/指标		样品编号		检测结果		平均值	标准限值
废气 处理后 排口	颗粒物	排放浓度 (mg/m³)	(L20-0930) F20WTYC0302C-10-01		36		32	120
			(L20-0823) F20WTYC0302C-10-02		32			
			(L20-0824) F20WTYC0302C-10-03		28			
		排放速率 (kg/h)	(L20-0930) F20WTYC0302C-10-01		0.753		0.664	3.5
			(L20-0823) F20WTYC0302C-10-02		0.659			
			(L20-0824) F20WTYC0302C-10-03		0.581			
样品编号			标态烟气流量 Qsn(m³/h)					
F20WTYC0302C-10-01			20662					
F20WTYC0302C-10-02			20472					
F20WTYC0302C-10-03			20782					
执行标准			《大气污染物综合排放标准》（GB16297-1996）表 2 中二级标准，排放浓度限值为 120mg/m³，速率限值为 3.5kg/h。					
备 注			1.本结果只对当时采集的样品负责；2.采样点位见检测点位示意图。					



# 检测报告

## 有组织废气检测结果

采样日期		2020.11.13		检测日期		2020.11.17	
设备名称及型号		中碎车间（钟家市选矿区）		最低检出浓度		/	
治理设施名称及型号		除尘器		烟囱/排气筒高度（m）		8	
检测地点	检测项目/指标		样品编号	检测结果	平均值	标准限值	
废气处理后 排口	颗粒物	排放浓度 （mg/m³）	（L20-0943） F20WTYC0302C-11-01	36	33	120	
			（L20-0825） F20WTYC0302C-11-02	34			
			（L20-0826） F20WTYC0302C-11-03	29			
		排放速率 （kg/h）	（L20-0943） F20WTYC0302C-11-01	1.42	1.31	3.5	
			（L20-0825） F20WTYC0302C-11-02	1.35			
			（L20-0826） F20WTYC0302C-11-03	1.16			
样品编号		标态烟气流量 Qsn(m³/h)					
F20WTYC0302C-11-01		39146					
F20WTYC0302C-11-02		39333					
F20WTYC0302C-11-03		39515					
执行标准		《大气污染物综合排放标准》（GB16297-1996）表 2 中二级标准。					
备 注		1.本结果只对当时采集的样品负责；2.采样点位见检测点位示意图。					



# 检测报告

## 有组织废气检测结果

采样日期		2020.11.13		检测日期		2020.11.17	
设备名称及型号		筛分车间（钟家市选矿区）		最低检出浓度		/	
治理设施名称及型号		除尘器		烟囱/排气筒高度（m）		8	
检测地点	检测项目/指标		样品编号	检测结果	平均值	标准限值	
废气处理后 排口	颗粒物	排放浓度 （mg/m³）	（L20-1012） F20WTYC0302C-12-01	34	29	120	
			（L20-0827） F20WTYC0302C-12-02	28			
			（L20-0828） F20WTYC0302C-12-03	25			
		排放速率 （kg/h）	（L20-1012） F20WTYC0302C-12-01	0.800	0.678	3.5	
			（L20-0827） F20WTYC0302C-12-02	0.651			
			（L20-0828） F20WTYC0302C-12-03	0.584			
	样品编号		标态烟气流量 Qsn(m³/h)				
F20WTYC0302C-12-01		23333					
F20WTYC0302C-12-02		23163					
F20WTYC0302C-12-03		23406					
执行标准		《大气污染物综合排放标准》（GB16297-1996）表 2 中二级标准。					
备 注		1.本结果只对当时采集的样品负责；2.采样点位见检测点位示意图。					



# 检测 报 告

## （三）无组织废气检测结果

单位：mg/m<sup>3</sup>

采样日期	2020.11.14	检测日期	2020.11.17	样品类型	无组织废气
采样点位	样品编号	检测项目	采样时间	检测结果	方法检出限
上风向 16号参照点 （采矿场 工作面）	F20WTYC0302C-16-01	颗粒物	09:20~10:20	0.048	0.001
	F20WTYC0302C-16-02		10:30~11:30	0.063	
	F20WTYC0302C-16-03		11:40~12:40	0.056	
	F20WTYC0302C-16-04		12:50~13:50	0.060	
下风向 17号监测点 （采矿场 工作面）	F20WTYC0302C-17-01		09:20~10:20	0.320	
	F20WTYC0302C-17-02		10:30~11:30	0.472	
	F20WTYC0302C-17-03		11:40~12:40	0.313	
	F20WTYC0302C-17-04		12:50~13:50	0.308	
下风向 18号监测点 （采矿场 工作面）	F20WTYC0302C-18-01		09:20~10:20	0.435	
	F20WTYC0302C-18-02		10:30~11:30	0.462	
	F20WTYC0302C-18-03		11:40~12:40	0.418	
	F20WTYC0302C-18-04		12:50~13:50	0.416	
执行标准	《大气污染物综合排放标准》（GB16297-1996）中无组织厂界浓度最高点排放浓度限值为1.0mg/m³。				
备 注	1.本结果只对当时采集的样品负责；2.采样点位见检测点位示意图。				

—接下页—



# 检测报告

## 无组织废气检测结果

单位：mg/m<sup>3</sup>

采样日期	2020.11.14	检测日期	2020.11.17	样品类型	无组织废气
采样点位	样品编号	检测项目	采样时间	检测结果	方法检出限
上风向 13 号参照点 （生活区）	F20WTYC0302C-13-01	颗粒物	09:40~10:40	0.052	0.001
	F20WTYC0302C-13-02		10:55~11:55	0.047	
	F20WTYC0302C-13-03		12:10~13:10	0.058	
	F20WTYC0302C-13-04		13:20~14:20	0.056	
下风向 14 号监测点 （生活区）	F20WTYC0302C-14-01		09:40~10:40	0.271	
	F20WTYC0302C-14-02		10:55~11:55	0.268	
	F20WTYC0302C-14-03		12:10~13:10	0.275	
	F20WTYC0302C-14-04		13:20~14:20	0.296	
下风向 15 号监测点 （生活区）	F20WTYC0302C-15-01		09:40~10:40	0.237	
	F20WTYC0302C-15-02		10:55~11:55	0.258	
	F20WTYC0302C-15-03		12:10~13:10	0.275	
	F20WTYC0302C-15-04		13:20~14:20	0.265	
执行标准	《大气污染物综合排放标准》（GB16297-1996）中无组织厂界浓度最高点排放浓度限值为1.0mg/m³。				
备 注	1.本结果只对当时采集的样品负责；2.采样点位见检测点位示意图。				

—接下页—



# 检 测 报 告

## (四) 厂界环境噪声检测结果

检测日期	2020.11.13~2020.11.14		功能区	3 类
测点编号	矿区	检测点位	检测时间	检测结果 Leq dB(A)
N1	坪石选矿区	厂东外 1m 处	17:05	57.1
			22:01	46.3
N2		厂南外 1m 处	17:24	55.3
			22:20	45.3
N3		厂西外 1m 处	17:43	55.3
			22:39	46.4
N4		厂北外 1m 处	18:05	56.6
			22:56	44.6
N5		综合回收车间外 1m 处	18:20	56.5
			23:15	44.6
N6		破碎车间外 1m 处	18:38	57.2
			23:34	45.5
N7	钟家市选矿区	厂东外 1m 处	19:05	55.8
			23:54	44.3
N8		厂南外 1m 处	19:24	58.8
			00:14	42.4
N9		厂西外 1m 处	19:45	55.8
			00:31	40.9
N10		厂北外 1m 处	20:04	55.0
			00:49	46.3
N11		综合回收车间外 1m 处	20:25	57.4
			01:10	45.0
N12		回用水池外 1m 处	20:41	56.6
			01:24	44.0
执行标准	《工业企业厂界环境噪声排放标准》（GB 12348-2008）中 3 类标准，昼间：65dB(A)； 夜间：55dB(A)。			
备 注	1.检测结果为 10min 等效声级； 2.昼间： 6： 00-22： 00， 夜间 22： 00-6： 00； 3.检测点位见检测点位示意图。			

—接下页—

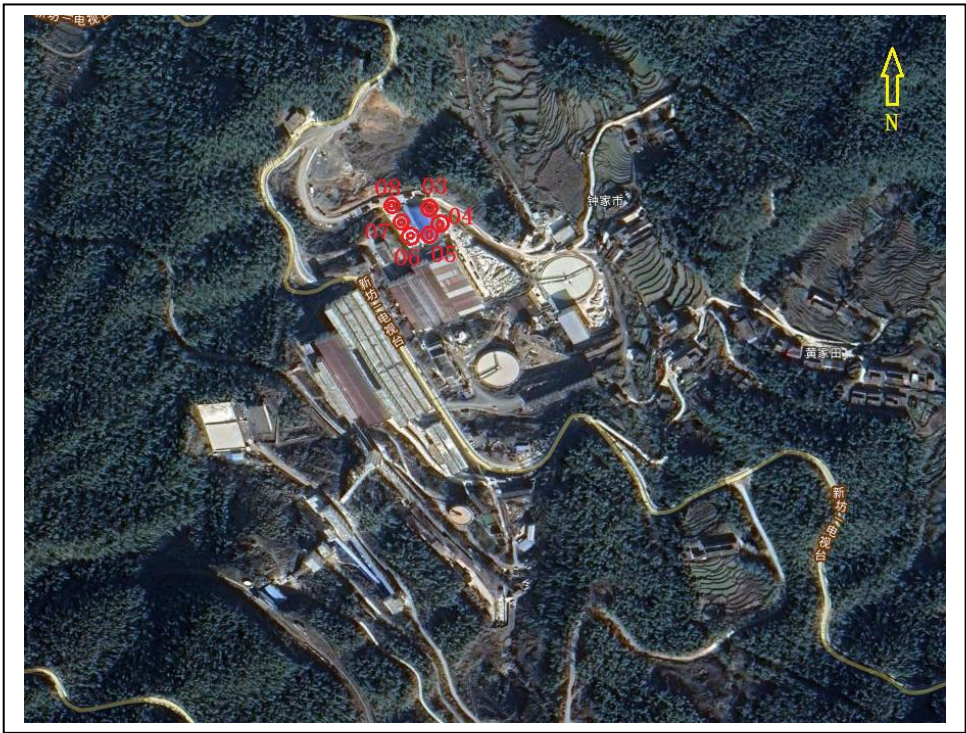


# 检测报告

(五) 检测点位示意图



★为生产废水采样检测点

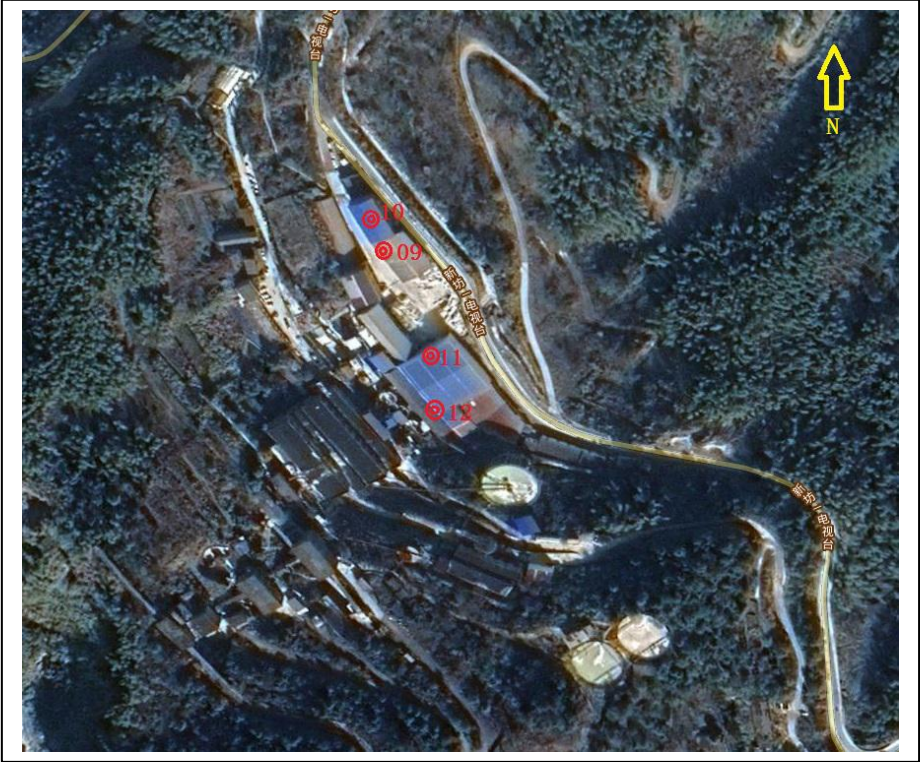


⊙为有组织采样检测点



# 检测报告

检测点位示意图



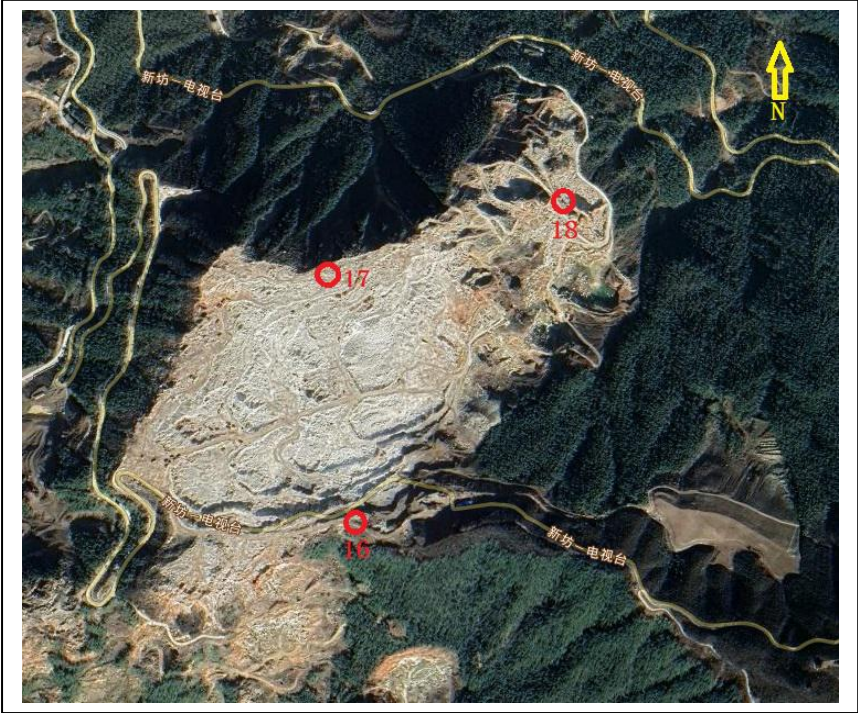
⊙ 为有组织采样检测点



○ 为无组织采样检测点

# 检测 报 告

检测点位示意图



○ 为无组织采样检测点

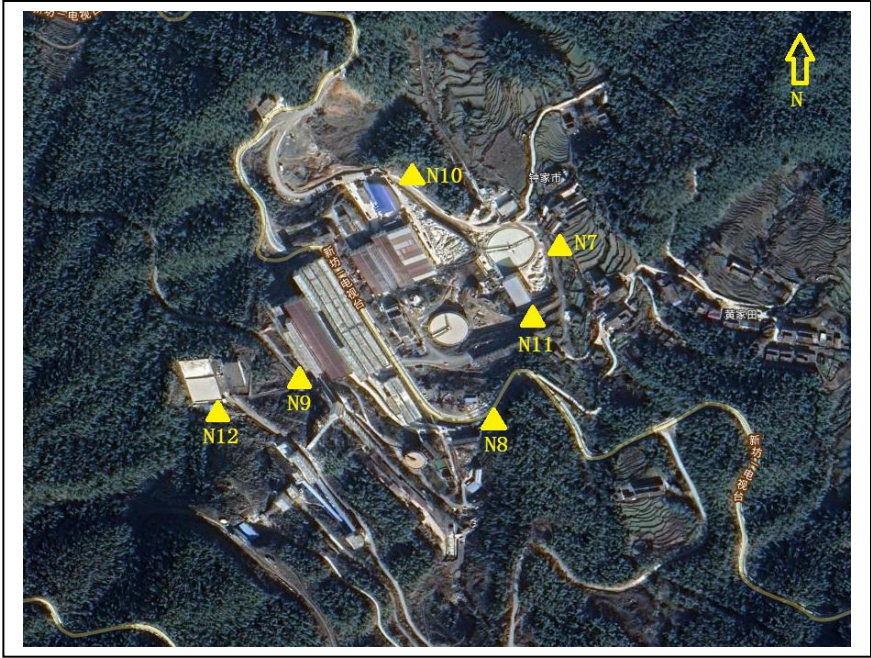


▲ 为厂界噪声采样检测点



# 检测报告

检测点位示意图



▲ 为厂界噪声采样检测点

(六) 采样照片



——报告结束——