

# 建设项目竣工环境保护验收调查表

项目名称：群力第一大道工程

委托单位：哈尔滨市政府投资工程项目建设中心

编制单位：哈尔滨捷通环境监测有限责任公司

编制日期：2023 年 12 月

建设单位：哈尔滨市政府投资工程项目建设中心

法人：吴敏

编制单位：哈尔滨捷通环境监测有限责任公司

项目负责人：董飞

编制人员：董飞

建设单位：哈尔滨市政府投资工程项目建设中心	编制单位：哈尔滨捷通环境监测有限责任公司
联系电话： /	电话：15945991013
联系人：	传真： /
邮政编码： 150076	邮政编码： 150000
地址：哈尔滨市道里区建国街 311 号	地址：哈尔滨南岗区哈双路

## 目 录

表一、项目总体情况 .....	- 1 -
表二、调查范围、因子、目标、重点 .....	- 3 -
表三、验收执行标准 .....	- 6 -
表四、工程概况 .....	- 9 -
表五、环境影响评价回顾 .....	- 23 -
表六、环境保护措施执行情况 .....	- 29 -
表七、环境影响调查 .....	- 32 -
表八、环境质量及污染源监测 .....	- 34 -
表九、环境管理状况及监测计划 .....	- 37 -
表十、调查结论与建议 .....	- 38 -

### 附表：

建设项目工程竣工环境保护“三同时”验收登记表

### 附图：

附图 1 项目地理位置图

附图 2 项目周边关系图

附图 3 项目总平面布置图

附图 4 现场照片

### 附件：

附件 1 项目可研批复

附件 2 项目初步设计批复

附件 3 项目环评批复

附件 4 项目竣工验收意见

附件 5 检测报告

表一、项目总体情况

建设项目名称	群力第一大道工程				
建设单位	哈尔滨市政府投资工程项目建设中心				
法人代表	吴敏	联系人	张绍璐		
通信地址	哈尔滨市道里区建国街 311 号				
联系电话	0451-57395003	传真	/	邮编	156400
建设地点	项目位于哈尔滨市道里区，工程起点为崂山东路，终点为三环路				
建设性质	新建 <input checked="" type="checkbox"/> 改扩建 <input type="checkbox"/> 技改 <input type="checkbox"/>	行业类别	E4819 其他道路、隧道和桥梁工程建筑		
环境影响报告表名称	群力第一大道工程建设项目环境影响报告表				
环境影响评价单位	黑龙江鑫润环保工程设计有限公司				
初步设计单位	哈尔滨市建筑设计院				
环境影响评价审批部门	哈尔滨市道里生态环境局	文号	哈环里审表[2019]32 号	时间	2019 年 9 月 2 日
初步设计审批部门	哈尔滨市住房和城乡建设局文件	文号	哈住建发[2019]378 号	时间	2019 年 8 月 22 日
环境保护设施设计单位	哈尔滨市建筑设计院				
环境保护设施施工单位	四川信合源建筑工程有限公司				
环境保护设施监测单位	哈尔滨捷通环境监测有限责任公司				
投资总概算（万元）	6586.89	其中：环境保护投资（万元）	251.88	环境保护投资占总投资比例	3.82%
实际总投资（万元）	6462.36	其中：环境保护投资（万元）	255	实际环境保护投资占总投资比例	3.94%
设计生产能力(交通量)	道路总长度 730m，占地面积 34829.6m <sup>2</sup> ，道路等级为城市主干路，道路红线宽度为 50m，设计车速 60km/h。		建设项目开工日期	2019 年 10 月 26 日	

实际生产能力(交通量)	道路总长度 730m, 占地面积 34829.6m <sup>2</sup> , 道路等级为城市主干路, 道路红线宽度为 50m, 设计车速 60km/h。	投入试运行日期	2021 年 5 月 27 日
调查经费	/		
项目建设过程简述(项目立项~试运行)	<p>2019 年 6 月, 哈尔滨市政府投资工程项目建设中心上报由哈尔滨市建筑设计院编制的《群力第一大道工程可行性研究报告》, 取得哈尔滨市发展和改革委员会&lt;关于群力第一大道工程可行性研究报告的批复&gt;文件(哈发改审批[2019]31 号), 同意项目建设。</p> <p>2019 年 8 月, 哈尔滨市政府投资工程项目建设中心上报由哈尔滨市建筑设计院编制的《群力第一大道工程初步设计》, 取得哈尔滨市住房和城乡建设局&lt;关于群力第一大道工程初步设计的批复&gt;文件(哈住建发[2019]378 号), 同意项目设计施工。</p> <p>2019 年 7 月, 哈尔滨市政府投资工程项目建设中心委托黑龙江鑫润环保工程设计有限公司编制了《群力第一大道工程环境影响报告表》, 2019 年 9 月 2 日, 取得了哈尔滨市道里生态环境局下发的《关于对哈尔滨道里生态环境局群力第一大道建设项目环境影响报告表的批复》(哈环里审表[2019]32 号), 同意项目按照《报告表》所述位置及规模进行建设, 根据批复, 项目位于哈尔滨市道里区, 起点为崂山东路, 终点为三环路, 为东西走向, 道路总长度 730m, 占地面积 34829.6m<sup>2</sup>。道路等级为城市主干路, 道路红线宽度为 50m, 设计车速 60km/h, 双向六车道, 路面铺设 4cmAC-16C 型中粒式沥青混凝土。建设内容包括道路、照明、排水、绿化、交通设施等工程。建设性质: 新建。本工程建设内容详见《报告表》。本项目总投资 6462.36 万元, 其中环保投资 255 万元, 环保投资占总投资比例的 3.94%。工程于 2019 年 10 月 26 日开始施工建设, 于 2021 年 5 月 26 日完工通车。</p> <p>2023 年 12 月, 哈尔滨市政府投资工程项目建设中心委托我单位(哈尔滨捷通环境监测有限责任公司)开展项目环保竣工验收工作, 编制《群力第一大道工程竣工环境保护验收调查表》。</p>		

表二、调查范围、因子、目标、重点

调查范围	<p>群力第一大道工程位于哈尔滨市道里区，工程起点为规划动力东西街 33，终点为电碳路，为南北走向，道路总长度 350m，占地面积 12049m<sup>2</sup>。道路等级为城市主干路，道路红线宽度为 50m，设计车速 60km/h，路面铺设 4cmAC-16C 型中粒式沥青混凝土。建设内容包括道路、照明、排水、绿化、交通设施等工程。</p> <p>项目场区不涉及居民搬迁、风景名胜区、历史文物保护地、自然保护区、基本农田保护区、饮用水水源保护区等环境敏感区。根据项目环境影响报告表及项目建设特点，本次竣工环保验收调查范围为：</p> <p>（1）生态调查范围</p> <p>道路中心线两侧 200m 范围内。</p> <p>（2）声环境调查范围</p> <p>道路中心线两侧 200m 范围内。</p> <p>（3）水环境调查范围</p> <p>项目属生态类项目，沿线不跨越重要水环境保护目标，道路自身无污水产生。验收仅对施工废水作回顾性调查。</p> <p>（4）空气环境调查范围</p> <p>道路中心线两侧 200m 范围内。施工“三废”影响区，道路建设区以及与工程相关的料场，弃土弃渣场，生活区，施工临时区等；水土流失影响区，即基础开挖、石料场、弃土弃渣场等对地表产生破坏的区域，以及项目所处周边区域。项目调查面积为永久占地区域、临时占地。</p>									
调查因子	<p>（一）调查因子</p> <p>根据该项目环境影响报告表及哈尔滨市道里生态环境局对该项目的批复，结合行业特征，确定主要验收调查因子如下：</p> <p style="text-align: center;"><b>表 2-1 调查因子一览表</b></p> <table><tr><td>环境要素</td><td>环评评价因子</td><td>竣工验收调查因子</td></tr><tr><td>大气环境</td><td>SO<sub>2</sub>、NO<sub>2</sub>、PM<sub>10</sub></td><td>道路扬尘、汽车尾气</td></tr><tr><td>地表水环境</td><td>pH、COD、氨氮、SS、BOD<sub>5</sub></td><td>工程建设完毕，废水污染源已消失，环境</td></tr></table>	环境要素	环评评价因子	竣工验收调查因子	大气环境	SO <sub>2</sub> 、NO <sub>2</sub> 、PM <sub>10</sub>	道路扬尘、汽车尾气	地表水环境	pH、COD、氨氮、SS、BOD <sub>5</sub>	工程建设完毕，废水污染源已消失，环境
环境要素	环评评价因子	竣工验收调查因子								
大气环境	SO <sub>2</sub> 、NO <sub>2</sub> 、PM <sub>10</sub>	道路扬尘、汽车尾气								
地表水环境	pH、COD、氨氮、SS、BOD <sub>5</sub>	工程建设完毕，废水污染源已消失，环境								

			功能得以恢复，不进行地表水环境调查
地下水环境	/	/	
声环境	等效声级LAeq	交通噪声等效声级LAeq	
生态环境	道路用地范围及植被情况	工程临时用地范围土地平整、不涉及植被恢复情况	

**(二) 调查方法**

本次验收调查采取的调查方法如下：

(1) 执行《建设项目竣工环境保护验收技术规范生态影响类》(HJ/T394-2007) 以及《关于建设项目环境保护设施竣工验收监测管理有关问题的通知》的要求，并参照《环境影响评价技术导则》的方法进行。

(2) 在收集整理项目植被恢复设计方案、环评报告表的基础上，与建设单位相关人员沟通，验收调查人员采取现场踏勘、走访调查的方式对项目实施环保措施进行进一步的核实。重点检查植被修复区植被种植情况。

根据项目环境影响报告表，项目竣工验收调查涉及的环境敏感目标见表 2-1 所示。

**表 2-1 工程竣工保护验收调查环境敏感目标一览表**

类别	保护目标	性质	与项目相对位置及距离	影响人数	控制污染和保护级别	可能的影响途径
环境空气	哈尔滨市城乡建设质量监控中心	单位	北侧、145m	130 人	GB3095-2012 《环境空气质量标准》二级标准	车辆运输、物料运输、大风扬尘
	哈尔滨市文化旅游大厦	单位	北侧、188m	300 人		
	中艺和悦府	住宅	南侧、69m	600 人		
环境噪声	哈尔滨市城乡建设质量监控中心	单位	北侧、145m	130 人	GB3096-2008 《声环境质量标准》4a 类标准	车辆运输、物料运输

		哈尔滨市文化旅游大厦	单位	北侧、188m	300 人	GB3096-2008 《声环境质量标准》2 类标准	
		中艺和悦府	住宅	南侧、69m	600 人		
	生态环境	植被生态系统	——	场地及周边 200m 范围	——	减少破坏面积，减少对原始地貌的扰动	工程占地、施工扰动
		陆生动物	——		——		
		水土保持	——	项目建设区及直接影响区	——		
调查重点	<p>项目 2019 年 10 月开工建设，2021 年 5 月已建成且已通车，目前为正常运营，本次生态调查重点是道路建设给所经区域造成的生态环境、声环境等环境影响，以及环境影响报告表和设计提出的环境保护措施落实情况及其有效性。着重调查声环境达标情况，并提出环境保护补救或改进措施。</p> <p>①核查实际工程内容及方案设计变更内容；</p> <p>②环境敏感目标基本情况及变更情况；</p> <p>③实际工程内容及方案设计变更造成的环境影响变化情况；</p> <p>④环境影响评价制度及其他环境保护规章制度执行情况；</p> <p>⑤环境影响评价文件及环境影响评价审批文件中提出的主要环境影响；</p> <p>⑥环境保护设计文件、环境影响评价文件及环境影响评价审批文件中提出的环境保护措施落实情况及其效果、环境风险防范与应急落实情况及其有效性；</p>						



	<p>⑦工程施工期和运行期实际存在的及工程反映强烈的环境问题；</p> <p>⑧工程环境保护投资情况。</p>
编制依据	<p>①《中华人民共和国环境保护法》，2014年4月24日修订；</p> <p>②《中华人民共和国环境噪声污染防治法》，2018年12月29日修改；</p> <p>③《中华人民共和国大气污染防治法》，2018年10月26日修正；</p> <p>④《中华人民共和国水污染防治法》，2017年6月27日修正；</p> <p>⑤《中华人民共和国土壤污染防治法》，自2019年1月1日起施行；</p> <p>⑥《中华人民共和国固体废物污染环境防治法》，2020年4月29日修订；</p> <p>⑦《建设项目环境保护管理条例》，2017年7月16日修订；</p> <p>⑧《建设项目竣工环境保护验收暂行办法》，自2017年11月20日起施行；</p> <p>⑨《建设项目竣工环境保护验收技术规范—公路》（HJ552-2010）；</p> <p>⑩《建设项目竣工环境保护验收技术规范—生态影响类》（HJ/T394-2007）；</p> <p>⑪《声环境功能区划分技术规范》（GB/B15190-2014）；</p>

表三、验收执行标准

环境质  
量标准

本次竣工环境保护验收调查，采用该项目环境影响评价时所采用的标准；对国家有新的标准采用新的标准进行校核，对环评时期不完善的标准进行补充完善。经过校核，本次竣工环境保护验收采用标准与环评时期采用标准一致。本项目应执行标准如下：

**1、地表水环境质量标准**

项目涉及的地表水体为松花江，松花江朱顺屯断面执行《地表水环境质量标准》（GB3838-2002）III 类标准要求。阿什河口下断面执行《地表水环境质量标准》（GB3838-2002）IV 类标准要求。标准限值见表 3-1。

**表 3-1      地表水环境质量标准      单位：mg/L（pH 除外）**

项目	pH	COD	BOD <sub>5</sub>	溶解氧	氨氮	总磷	石油类
III 类标准	6~9	≤20	≤4	≥5.0	≤1.0	≤0.2	≤0.05
IV 类标准	6~9	≤30	≤6	≥3.0	≤1.5	≤0.3	≤0.5

**2、环境空气质量标准**

项目所在地属于环境空气二类区，执行 GB3095-2012《环境空气质量标准》中的二级标准，标准限值见表 3-2。

**表 3-2      环境空气质量标准      单位：μg/ m<sup>3</sup>**

序号	污染物项目	平均时间	浓度限值
1	二氧化硫（SO <sub>2</sub> ）	年平均	60
		24 小时平均	150
		1 小时平均	500
2	二氧化氮（NO <sub>2</sub> ）	年平均	40
		24 小时平均	80
		1 小时平均	200
3	颗粒物（粒径小于等于 10μm）	年平均	70
		24 小时平均	150
4	颗粒物（粒径小于等于 2.5μm）	年平均	35
		24 小时平均	75
5	总悬浮颗粒物（TSP）	年平均	200
		24 小时平均	300
6	一氧化碳（CO）	24 小时平均	4000
		1 小时平均	10000

	<div>3、声环境质量标准</div> <div>群力第一大道工程设计等级为城市主干路，道路两侧区域的声环境功能区划为 2 类、4a 类功能区；当临街建筑高于 3 层楼房以上（含 3 层）时，临街建筑面向交通干线一侧至交通干线边界线的区域为 4a 类功能区。交通干线敏感目标外的区域为 2 类功能区；具体标准限值见表 3-3 所示。</div> <div><div>表 3-3 声环境质量标准 单位： dB(A)</div><table><tr><th><div>时段</div><div>声环境功能区类别</div></th><th>昼间</th><th>夜间</th></tr><tr><td>2 类</td><td>60</td><td>50</td></tr><tr><td>4a 类</td><td>70</td><td>55</td></tr></table></div>	<div>时段</div> <div>声环境功能区类别</div>	昼间	夜间	2 类	60	50	4a 类	70	55
<div>时段</div> <div>声环境功能区类别</div>	昼间	夜间								
2 类	60	50								
4a 类	70	55								
污染物排放标准	<div>该项目为道路工程，营运期主要为噪声，污染物排放标准如下。</div> <div><div>表 3-4 污染物排放标准 单位： dB(A)</div><table><tr><th><div>时段</div><div>声环境功能区类别</div></th><th>昼间</th><th>夜间</th></tr><tr><td>2 类</td><td>60</td><td>50</td></tr><tr><td>4a 类</td><td>70</td><td>55</td></tr></table></div>	<div>时段</div> <div>声环境功能区类别</div>	昼间	夜间	2 类	60	50	4a 类	70	55
<div>时段</div> <div>声环境功能区类别</div>	昼间	夜间								
2 类	60	50								
4a 类	70	55								
总量控制指标	<div>本项目属非污染型生态影响类项目，不对其污染物的排放提出总量控制指标。</div>									

表四、工程概况

项目名称	群力第一大道工程
项目地理位置（附地理位置图）	<p>位于黑龙江省哈尔滨市道里区，项目地理位置详见图 4-1 所示。</p>  <p>图 4-1 项目地理位置示意图</p>

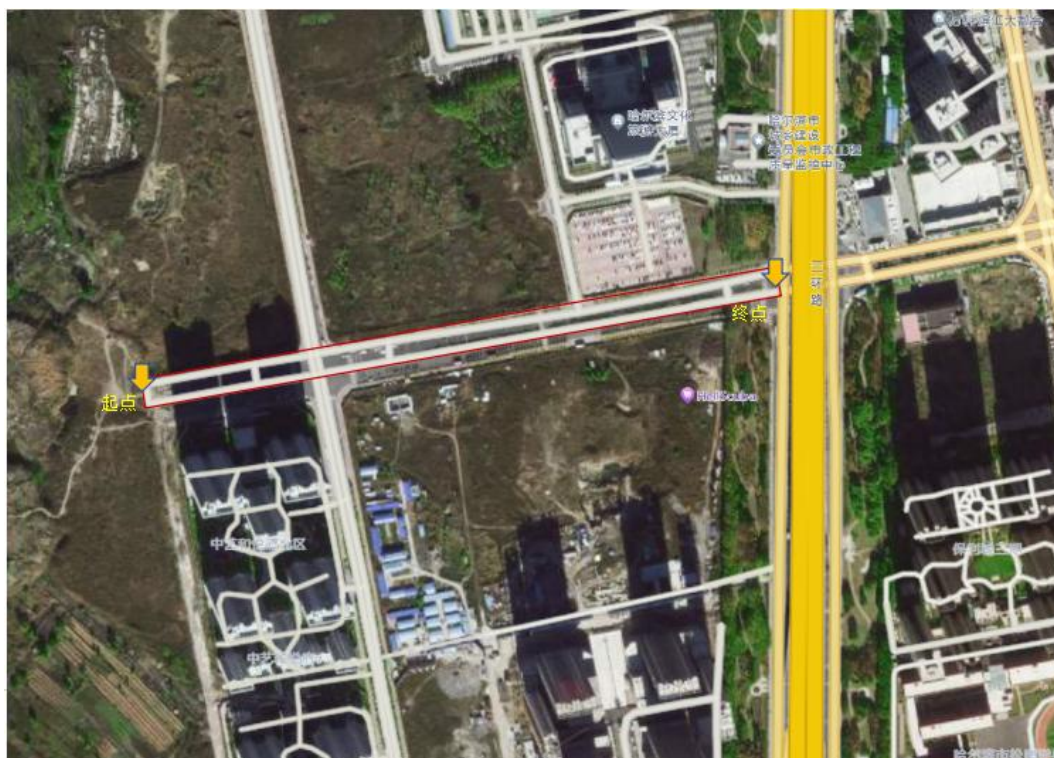


图 4-2 项目卫星图示意图

### 主要工程内容及规模：

#### 1、主要工程内容及规模

根据《群力第一大道工程建设项目环境影响报告表》，项目工程内容及规模见表 4-1 所示。

- ①项目名称：群力第一大道工程
- ②建设单位：哈尔滨市政府投资工程项目建设中心
- ③建设性质：新建
- ④总投资：6586.89 万元。

本项目位于哈尔滨市道里区，为新建项目。本次工程起点为崂山东路，终点为三环路，东西走向，道路长度 730m。道路等级为城市主干路，建设内容包括道路工程、排水工程、照明工程、绿化工程、交通工程等。其中：

道路工程：机动车道面积 20130m<sup>2</sup>，人行道 1595m<sup>2</sup>，非机动车道面积 6110m<sup>2</sup>。  
照明工程：路灯 48 基，箱式变电站 1 座。

绿化工程：设施带面积 3047m<sup>2</sup>，绿化带面积 3800m<sup>2</sup>，行道树 276 棵。交通工程：新建标线 730m，信号灯 2 处，圆形标志牌 16 个，3F 支路大板 3 个，长方形指示牌 1 个。

排水工程：新建 d400-d500 污水管线长 1038m,新建 d600-d1400 雨水管线长 392m,新建 2m×2m-2.6m×2m 现浇排水方渠长 714m。具体如下：

#### (1)道路工程

群力第一大道道路横断布置为：3.5m(人行道)+3.5m(非机动车道)+3m(设施带)+11m(机动车道)+8m(绿化带)+11m(机动车道)+3m(设施带)

+3.5m(非机动车道)+3.5m(人行道)=50m(红线)

路面铺设 4cmAC-16C 型中粒式沥青混凝土(改性沥青，掺 4%SBS 改性剂)。

#### (2)配套工程

新建路灯 48 基；新植行道树 276 棵(山丁子等)。新建 d400-d500 污水管线长 1038 米，新建 d600-d1400 雨水管线长 392 米，新建 2m×2m-2.6m×2m 现浇排水方渠长 714 米。

**表 4-1 项目工程内容及规模一览表**

工程组成	工程名称	建设内容
主体工程	道路工程	道路长度730m,双向6车道标准，红线宽度为50m，设计车速60km/h。路面铺设4cmAC-16C型中粒式沥青混凝土（改性沥青，掺4%SBS改性剂）。机动车道面积20130m <sup>2</sup> ，人行道1595m <sup>2</sup> ，非机动车道面积6110m <sup>2</sup> 。
配套工程	照明工程	路灯48基，箱式变电站1座。选用10米+7米高(250W+35W)不对称双挑路灯，机动车道侧灯臂长度为2.0米，人行道侧灯臂长度为1.5米，灯杆双侧对称布置，平均灯距30米。
	绿化工程	设施带种植行道树，并设置为绿化带，株距4m,共276棵，选用树种为山丁子等，设施带内配以小叶丁香剪型篱，绿化面积3800m <sup>2</sup> 。
	交通工程	新建标线730米，信号灯2处，圆形标志牌16个，3F支路大板3个，长方形指示牌1个。
	排水工程	新建d400-d500污水管线长1038米，新建d600-d1400雨水管线长392米，新建2m×2m-2.6m×2m现浇排水方渠长714米。
征地拆迁	征地	本项目总占地面积34829.6m <sup>2</sup> ，均为交通建设用地，项目用地来源为政府统一划拨，无新征占地面积。
	拆迁及管线迁移	本项目无现状路，不涉及到拆迁及管线迁移。
土石方工程	取、弃土石方	工程不设取土场，路基填方与换填土方全部从市场直接购买商品石灰土；不设临时弃土场，弃土日产日清，全部拉运至哈尔滨市道外区民主镇庆丰村弃土场。本工程挖方量5800m <sup>3</sup> ，其中314m <sup>3</sup> 为农用地表土，用于项目绿化，弃方量为5486m <sup>3</sup> ，填方量30644m <sup>3</sup> ，借方量m <sup>3</sup> 。
	施工物料来源	本工程不设沥青混凝土拌合站，从市场购买商品混凝土；不设砂石料场，二灰土、三灰碎石等路基填料全部直接从市场购买成品。
临时工程		本项目位于哈尔滨市建成区，运输便捷，沥青混凝土、土石方均从市场采购成品，施工现场不设临时性拌合站，不设临时取土石方场，不设临时弃土场，弃土全部拉运至哈尔滨市道外区民主镇庆丰村弃土场；物料临时堆放场位于道路

	红线内；不设施工生活营地，施工人员每日施工结束后撤场。		
交叉工程	本工程沿线道口共计5处，根据相交道路的不同等级采用平A2类、平B2类交叉口，其中群力第一大道与崂山东路、规划西路、三环路三处交叉口采用平A2类交叉口，其余2处交叉口采用平B2类交叉口。		
依托工程	施工人员生活污水处置	本工程不设施工生活营地，施工人员生活污水依托城市公共厕所，施工人员每日施工结束后撤场。	
环保工程	施工期	扬尘防治措施	建筑材料苫布遮盖，洒水车洒水降尘，施工场地四周设置围挡。
		固废防治措施	生活垃圾、建筑垃圾日产日清。生活垃圾由市政部门处理，建筑垃圾运至哈尔滨市道外区民主镇庆丰村弃土场。
		生态防治措施	路两侧种植276棵山丁子等。
		噪声防治措施	合理安排施工布置和时间；选用低噪声设备，施工机械设备采取隔声减振措施；禁止夜间(22:00~次日6:00)施工；施工区域四周设置围挡；合理安排运输路线和时间；禁止超载、超速和鸣笛等。
	运营期	噪声防治措施	加强交通噪声管理。

## 2、主要技术经济指标

本项目道路为城市主干路，红线为 50m，设计车速 60km/h。路面铺设 4cmAC-16C 型中粒式沥青混凝土(改性沥青，掺 4%SBS 改性剂)。

## 3、路面结构

### (1) 机动车道结构

由上至下为：

4cmAC-16C 型中粒式沥青混凝土(改性沥青，掺 4%SBS 改性剂)

0.5L/m<sup>2</sup> 粘层油

5cmAC-20C 型中粒式沥青混凝土

0.5L/m<sup>2</sup> 粘层油

7cmAC-25F 型粗粒式沥青混凝土

1.1L/m<sup>2</sup> 透层油

20cm 三灰碎石(9.5%石灰、1.5%水泥、19%粉煤灰、70%碎石)20cm 二灰碎石(11%石灰、19%粉煤灰、70%碎石)20cm 二灰土(10%石灰、20%粉煤灰、70%土)总厚度 76cm。

### (2) 非机动车道结构

由上至下为：

8cm 承重彩色防滑步道板 3cmM10 水泥干拌砂 20cmC20 混凝土总厚度 31cm

(3) 人行道由上至下为: 6cm 彩色防滑步道板 3cmM10 水泥干拌砂 15cmC15 混凝土总厚度 24cm

(4) 圆曲线超高

圆曲线半径小于 600m 时, 应在曲线上设置超高, 超高横坡度采用 2%。超高过渡方式采用绕路中线旋转, 超高渐变率采用 1/100。

(5) 圆曲线加宽:

工程 K0+000 至 K0+062.926 段范围内为缓和曲线路段, 与之相接的圆曲线半径  $R=160\text{m}$ , 因此 K0+000~K0+062.926 路段为加宽过渡段, 需在圆曲线内侧加宽, 单车道加宽值为 0.45m, 总计加宽 2.7m。

#### 4、平面和纵断面设计

表 4-2 平面线形指标及设计采用值

项目	设计速度(km/h)	60	
	线形指标值	规范规定值	设计采用值
圆曲线径	不设超高最小半径一般值 (m)	600	——
	设超高最小半径一般值 (m)	300	——
	设超高最小半径极限值 (m)	150	——
曲线长度	平曲线最小长度一般值 (m)	150	——
	平曲线最小长度极限值 (m)	100	——
	圆曲线最小长度 (m)	50	——
	缓和曲线最小长度 (m)	50	——
超高横坡	最大超高横坡 (%)	4	——

表 4-3 纵断面线形指标及设计采用值

项目	设计速度(km/h)	60	
	线形指标值	规范规定值	设计采用值
纵坡	最大纵坡一般值 (%)	5	——
	最大纵坡限制值 (%)	6	2.0
	纵坡最小长度 (m)	150	150
	极限最小纵坡 (%)	0.3	0.3
凸形竖曲线半径	极限最小半径 (m)	1200	——
	一般最小半径 (m)	1800	——
凹形竖曲线半径	极限最小半径 (m)	1000	——
	一般最小半径 (m)	1500	——



竖曲线最小长度	一般值 (m)	120	——
	极限值 (m)	50	——

## 5、照明工程

本项目共新建路灯 48 基，箱式变电站 1 座。选用 10 米+7 米高（250W+35W）不对称双挑路灯，机动车道侧灯臂长度为 2.0 米，人行道侧灯臂长度为 1.5 米，灯杆双侧对称布置，平均灯距 30 米。

## 6、绿化工程

两侧新建人行道补植种植行道树，株距 4m，共 276 棵，选用树种为山丁子等。绿化带种植形式通过高大的乔木与地被结合，以及对多品种的灌木进行搭配 形成干净利索、空间视线通透的道路绿化景观，打造成有特色的、整洁、美观、有序的道路空间绿化。本设计主要采用扞、丛生花楸、小叶丁香剪型球、茶条槭剪型球、马蔺、八宝景天(粉色)、兰花鼠尾草、丛生福禄考。从竖向考虑:树木高度在视线上分高、中、低三个层次，错落有致，有很强的立体感，高中低搭配依平面布局前后错落。从色相考虑:考虑四季变换，以绿色调为主，搭配粉 色、红色、紫色做到色相 丰富、合理搭配。采用常绿乔木、落叶亚乔配以灌木相互交替配植，整体效果成流线型，同时配以小规格常绿植物、各种低矮花灌木等，在增加了竖向空间内容的同时丰富了空间色彩。本工程绿化带面积为 3800 平方米。

## 7、交叉工程

本工程沿线道口共计 5 处，根据相交道路的不同等级采用平 A2 类、平 B2 类交叉口，其中群力第一大道与崂山东路、规划路、三环路三处交叉口采用平 A2 类交叉口，其余 2 处交叉口采用平 B2 类交叉口。

## 工程占地

### (1)永久占地

本项目总占地面积 34829.6m<sup>2</sup>，均为交通建设用地，项目用地来源为政府统一划拨，无新征地面积。

### (2)临时占地

本项目位于哈尔滨市建成区，运输便捷，沥青混凝土、土石方均从市场采购成品，施工现场不设临时性拌合站，不设临时取土石方场，不设临时弃土场，弃土全部拉运至哈尔滨市道外区民主镇庆丰村弃土场；物料临时堆放场位于道路

红线内；本项目不设施工生活性营地，施工人员每日施工结束后撤场。

### (3) 土石方平衡

本工程挖方量 5800m<sup>3</sup>，其中 314m<sup>3</sup> 为农用地表土，用于项目绿化，弃方量为 5486m<sup>3</sup>；填方量 30644m<sup>3</sup>，借方量 30330m<sup>3</sup>。工程弃方每日清理，由施工单位拉运至哈尔滨市道外区民主镇庆丰村弃土场。

### 实际工程量及工程建设变化情况，说明工程变化原因

根据现场调查，结合项目施工监理报告等资料，项目实际建设工程内容详见表 4-2 所示。

**表 4-2 项目实际建设内容及变化情况一览表**

工程组成	工程名称	建设内容	实际建设内容及规模	变化情况 及原因
主体工程	道路工程	道路长度730m,双向6车道标准,红线宽度为50m,设计车速60km/h。路面铺设4cmAC-16C型中粒式沥青混凝土(改性沥青,掺4%SBS改性剂)。机动车道面积20130m <sup>2</sup> ,人行道1595m <sup>2</sup> ,非机动车道面积6110m <sup>2</sup> 。	道路长度730m,双向6车道标准,红线宽度为50m,设计车速60km/h。路面铺设4cmAC-16C型中粒式沥青混凝土(改性沥青,掺4%SBS改性剂)。机动车道面积20130m <sup>2</sup> ,人行道1595m <sup>2</sup> ,非机动车道面积6110m <sup>2</sup> 。	与环评一致
配套工程	照明工程	路灯48基,箱式变电站1座。选用10米+7米高(250W+35W)不对称双挑路灯,机动车道侧灯臂长度为2.0米,人行道侧灯臂长度为1.5米,灯杆双侧对称布置,平均灯距30米。	路灯48基,箱式变电站1座。选用10米+7米高(250W+35W)不对称双挑路灯,机动车道侧灯臂长度为2.0米,人行道侧灯臂长度为1.5米,灯杆双侧对称布置,平均灯距30米。	与环评一致
	绿化工程	设施带种植行道树,并设置为绿化带,株距4m,共276棵,选用树种为山丁子等,设施带内配以小叶丁香剪型篱,绿化面积3800m <sup>2</sup> 。	设施带种植行道树,并设置为绿化带,株距4m,共276棵,选用树种为山丁子等,设施带内配以小叶丁香剪型篱,绿化面积3800m <sup>2</sup> 。	与环评一致
	交通工程	新建标线730米,信号灯2处,圆形标志牌16个,3F支路大板3个,长方形指示牌1个。	新建标线730米,信号灯2处,圆形标志牌16个,3F支路大板3个,长方形指示牌1个。	与环评一致
	排水工程	新建d400-d500污水管线长1038米,新建d600-d1400雨水管线长392米,新建2m×2m-2.6m×2m现浇排水方渠长714米。	新建d400-d500污水管线长1038米,新建d600-d1400雨水管线长392米,新建2m×2m-2.6m×2m现浇排水方渠长714米。	与环评一致
征地拆迁	征地	本项目总占地面积34829.6m <sup>2</sup> ,均为交通建设用地,项目用地来源为政府统一划拨,无新征占地面积。	本项目总占地面积34829.6m <sup>2</sup> ,均为交通建设用地,项目用地来源为政府统一划拨,无新征占地面积。	与环评一致
	拆迁及管线迁	本项目无现状路,不涉及到拆迁及管线迁移。	本项目无现状路,不涉及到拆迁及管线迁移。	与环评一致

	移			
土石方工程	取、弃土石方	工程不设取土场，路基填方与换填土方全部从市场直接购买商品石灰土；不设临时弃土场，弃土日产日清，全部拉运至哈尔滨市道外区民主镇庆丰村弃土场。本工程挖方量5800m <sup>3</sup> ，其中314m <sup>3</sup> 为农用地表土，用于项目绿化，弃方量为5486m <sup>3</sup> ，填方量30644m <sup>3</sup> ，借方量m <sup>3</sup> 。	工程不设取土场，路基填方与换填土方全部从市场直接购买商品石灰土；不设临时弃土场，弃土日产日清，全部拉运至哈尔滨市道外区民主镇庆丰村弃土场。本工程挖方量5800m <sup>3</sup> ，其中314m <sup>3</sup> 为农用地表土，用于项目绿化，弃方量为5486m <sup>3</sup> ，填方量30644m <sup>3</sup> ，借方量m <sup>3</sup> 。	与环评一致
	施工物料来源	本工程不设沥青混凝土拌合站，从市场购买商品混凝土；不设砂石料场，二灰土、三灰碎石等路基填料全部直接从市场购买成品。	本工程不设沥青混凝土拌合站，从市场购买商品混凝土；不设砂石料场，二灰土、三灰碎石等路基填料全部直接从市场购买成品。	与环评一致
临时工程	本项目位于哈尔滨市建成区，运输便捷，沥青混凝土、土石方均从市场采购成品，施工现场不设临时性拌合站，不设临时取土石方场，不设临时弃土场，弃土全部拉运至哈尔滨市道外区民主镇庆丰村弃土场；物料临时堆放场位于道路红线内；不设施工生活营地，施工人员每日施工结束后撤场。		本项目位于哈尔滨市建成区，运输便捷，沥青混凝土、土石方均从市场采购成品，施工现场不设临时性拌合站，不设临时取土石方场，不设临时弃土场，弃土全部拉运至哈尔滨市道外区民主镇庆丰村弃土场；物料临时堆放场位于道路红线内；不设施工生活营地，施工人员每日施工结束后撤场。	与环评一致
交叉工程	本工程沿线道口共计5处，根据相交道路的不同等级采用平A2类、平B2类交叉口，其中群力第一大道与崂山东路、规划西路、三环路三处交叉口采用平A2类交叉口，其余2处交叉口采用平B2类交叉口。		本工程沿线道口共计5处，根据相交道路的不同等级采用平A2类、平B2类交叉口，其中群力第一大道与崂山东路、规划西路、三环路三处交叉口采用平A2类交叉口，其余2处交叉口采用平B2类交叉口。	
依托工程	施工人员生活污水处置	本工程不设施工生活营地，施工人员生活污水依托城市公共厕所，施工人员每日施工结束后撤场。	本工程不设施工生活营地，施工人员生活污水依托城市公共厕所，施工人员每日施工结束后撤场。	
环保工程	施工期	扬尘防治措施	建筑材料苫布遮盖，洒水车洒水降尘，施工场地四周设置围挡。	与环评一致
		固废防治措施	生活垃圾、建筑垃圾日产日清。生活垃圾由市政部门处理，建筑垃圾运至哈尔滨市道外区民主镇庆丰村弃土场。	与环评一致
		生态防治措施	路两侧种植276棵山丁子等。	与环评一致
		噪声防治	合理安排施工布置和时间；选用低噪声设备，施工机械设备采取隔声减振措施；禁止夜间	与环评一致

		措施	振措施；禁止夜间(22:00~次日6:00)施工：施工区域四周设置围挡；合理安排运输路线和时间；禁止超载、超速和鸣笛等。	(22:00~次日6:00)施工：施工区域四周设置围挡；合理安排运输路线和时间；禁止超载、超速和鸣笛等。	
	运营期	噪声防治措施	加强交通噪声管理。	加强交通噪声管理。	与环评一致

**经对照分析，项目实际建设均与环评批复一致。**

### 生产工艺流程（附流程图）

#### 施工期工艺流程简述：

主要污染因子工序

#### (一)施工期

本工程建设内容包含道路工程、照明工程、绿化工程、交通工程等附属工程。  
新建机动车道结构用于地面道路重新铺设。

#### (1)道路工程

道路工程施工采用机械化作业。

##### 1)土方开挖

土方开挖采用挖掘机，装载机装车，自卸汽车运输。

##### 2)基底处理

路基下处理换填山皮土，自卸汽车运输，挖掘机粗平，平地机精平，压路机碾压。

##### 3)基层施工

基层、底基层材料均采用厂拌法、自卸汽车运输，平地机摊铺施工，压路机碾压。

##### 4)面层施工

采用商品沥青混凝土，摊铺机摊铺，压路机碾压成型。

#### (2)排水工程

新建 d400-d500 污水管线长 1038 米，新建 d600-d1400 雨水管线长 392 米，  
新建 2m×2m-2.6m×2m 现浇排水方渠长 714 米。

总体施工方案采取平行流水作业方式组织施工，各工序之间根据实际情况适当搭接，施工期主要工艺流程及产污环节见下图。

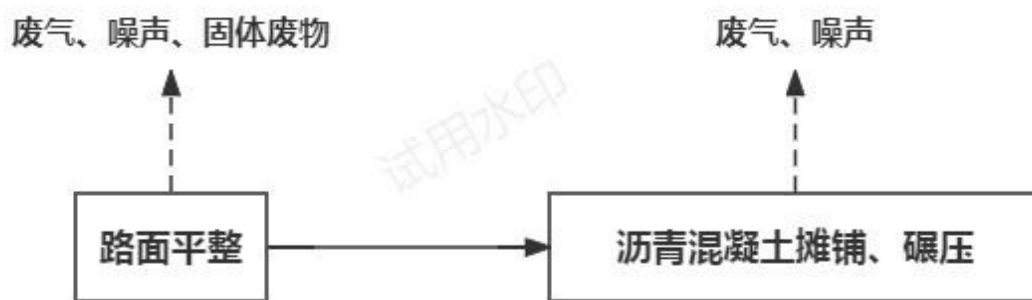


图 4-1 项目道路施工工艺流程及产污环节

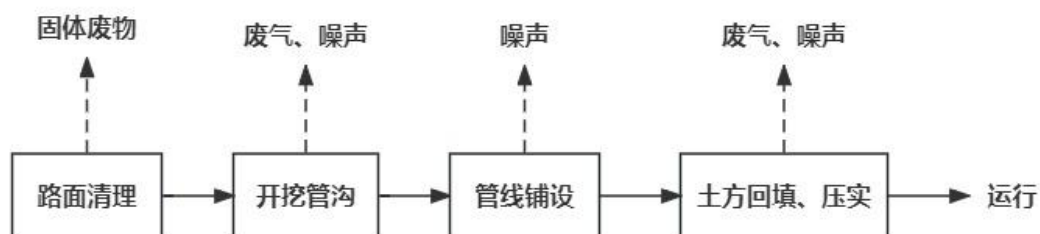


图 4-2 开挖管线施工工艺流程及产污环节

工程占地及平面布置（附图）

### 1、工程占地

本项目总占地面积 34829.6m<sup>2</sup>，均为交通建设用地。

### 2、断面布置

本项目标准横断面为：3.5m (人行道)+3.5m (非机动车道)+3m (设施带)+11m (机动车道)+8m (绿化带)+11m (机动车道)+3m (设施带)+3.5m (非机动车道)+3.5m (人行道)=50m (红线)。

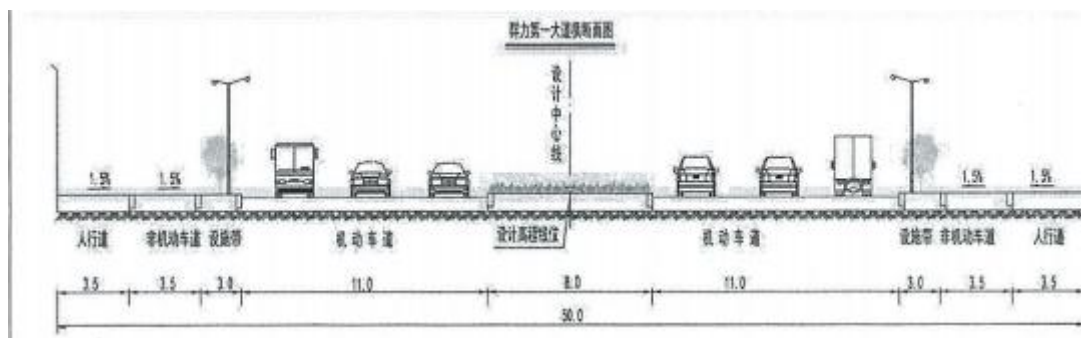


图 4-3 道路标准横断面图

工程环境保护投资明细

根据项目环境影响报告表，项目总投资 6586.89 万元，其中环保投资 251.88 万元，占总投资的 3.82%，环保投资主要为施工过程中的施工围挡、篷布、洒水降尘等投资。

项目实际总投资 6462.36 万元，根据项目监理工作报告，环保工程投资金额为 255 万元，约占总投资的 3.94%，环保工程及投资明细见表 4-4 所示。

**表 4-4 环保投资一览表**

污染源	环保设施名称		环保投资 (万元)	备注	实际投资 (万元)	实际建设情况
废气	施工期	建筑材料遮盖	10	根据实际操作设置	8	根据市场实际减少2万元
		租赁洒水车	2	租赁洒水车2辆	2	与环评一致
		围挡	20	/	18	根据市场实际减少2万元
固废	施工期	生活垃圾、建筑垃圾清运车辆	17	租赁5辆	15	根据市场实际减少2万元
噪声	施工期	隔声减震	12	根据实际设置	15	根据实际增加3万元
	营运期	交通管制标识	7	限速牌、标志牌等	8	根据实际增加1万元
生态环境保护	行道树、绿化带、设施带		124.88	绿化（行道树276棵山丁子等），绿化面积3800m²	130	根据实际增加5.12万元
环境监测			17	发挥其施工期和营运期的监控作用	17	与环评一致
环境保护管理			12	保证各项环保措施的落实和执行	12	与环评一致
环境影响评价及环保验收费			30	/	30	与环评一致
总环保费用合计			251.88	/	255	实际减少投资54.5万元
项目总投资			6586.89	/	6462.36	总投资实际减少124.53万元
环保投资比			3.82%	/	3.94%	与环评基本一致

#### 与项目有关的生态破坏和污染物排放、主要环境问题及环境保护措施

##### 一、施工期

##### 1、废气

施工期大气污染主要来自三个方面：一是施工过程中开挖、堆放、运输材料等产生的扬尘；二是施工机械和重型运输车辆运行过程中所排放的机械废气；三是沥青铺设过程中产生的沥青烟。

施工扬尘：项目施工过程中封闭施工现场，定期洒水降尘，表土临时堆场密目网覆盖。施工车辆实施限速行驶，车辆用帆布覆盖，并对撒落在路面的渣土及时清除，施工场地出口设置防尘垫，对运输车辆现场设置洗车场，减少扬尘对外界的影响。施工机械、运输车辆尾气：采取合理安排工序、加强对施工机械和运输车辆的维修保养、使用优质燃料等措施，施工场地车辆、燃油机械尾气对区域大气环境影响不大。

沥青烟气：①商品沥青采用罐装沥青专用车辆装运，以防止沿途撒落污染环境；②施工期要注意加强施工人员的职业卫生防护措施及安全防护措施；③项目施工方应严格执行《公路沥青路的施工技术规范（JTGF40-2004）》，抓紧施工，缩短施工期，以减少沥青混凝土在铺设过程中沥青烟和苯并[a]芘的产生和污染危害。

根据调查，项目施工期废气未对当地大气环境产生明显影响，无明显环境遗留问题。

## 2、废水

本项目施工期对水环境的影响主要是机械设备清洗废水。施工阶段产生的施工废水均在施工过程中消耗完毕或沉淀回用，项目施工期无污水排放。

## 3、噪声

施工期间各种施工机械运行时产生噪声污染。

降噪措施为：道路沿线设置围挡、选用低噪声设备，施工过程中加强对设备的维修保养；合理安排施工时间，禁止夜间施工，加强施工管理，运输车辆进入现场减速、并减少鸣笛等。

## 4、固体废物

施工期固废主要来自施工产生的弃土、弃土全部拉运至哈尔滨市道外区民主镇庆丰村弃土场；物料临时堆放场位于道路红线内；临时便道依托附近其他城市道路；不设施工生活营地，施工人员每日施工结束后撤场。

施工期在施工现场设置建筑废弃物临时堆场（树立标示牌）并进行防雨、防泄漏处理。施工生产的废料首先考虑废料的回收利用，对钢筋、钢板、木材等下角料可分类回收，交废物收购站处理；对不能回收的建筑垃圾，如混凝土废料、含砖、石、砂的杂土等集中堆放，定时清运到指定垃圾场，以免影响环境质量。

造成二次污染。生活垃圾：生活垃圾袋装收集后由市政环卫部门统一清运。

根据现场勘探，沿线无弃土、弃渣堆放，固废去向明确。

## 5、生态影响

### （1）对地表植被的影响分析

本项目用地范围内不涉及森林公园和自然保护区，建设区内无珍稀濒危植物种类，无国家重点保护野生植物种类以及无名木古树，且由于长期的人为活动，植被的原生性较差。本项目建设主要是对现有人工绿地的影响，但随着本项目绿化工程的建设，原有人工绿地将得到恢复，本项目的建设对原有植被造成的影响会逐步恢复。

### （2）对水土流失的影响

除施工期占地造成水土流失外，临时堆土场也会由于雨水冲刷造成水土流失。为了减轻水土流失量，采取以下防治措施：

①加强工程施工管理，严格按照工程设计及施工进度计划进行施工，减少土地裸露时间，施工开挖土石方直接用于填方工程或集中堆放，尽量缩短土石方的堆放时间，避免产生大量的水土流失；

②基础开挖施工完成后，应及时进行回填，回填时应分层压实；

③每完成一项工程，立即对其施工场地进行清理，并进行绿化，尽快恢复植被，减少水土流失；

④严格控制施工范围，尽量减少施工对周边区域的扰动和占压，建设施工过程中散落的土石应进行清理；

⑤避开雨天施工。

在采取以上措施后，施工期水土流失会得到有效控制，对生态环境影响较小。

### （3）对动植物及生物多样性（生态）的影响

项目施工对陆生生态的影响主要体现在施工噪声对周围动物生活的影响。该项目选址基本沿现有山体布设，占地范围内原生植被为灌木幼龄林，不会对沿线植被的丰富度和生态功能产生影响。

受频繁的人类生产、生活活动的影响，拟建工程沿线附近动物一般多为适应居民点栖息的种类，动物的活动痕迹很稀少，野生动物资源密度很低，主要以鼠类和家雀为主。因此，项目建设对野生动物的影响有限。

项目沿已有道路建设，项目区自然植被主要为次生的灌木及杂草，植物种类



不多，分布的动植物均为常见种，项目的建设过程中不额外新增占地，加强施工管理，禁止施工人员乱砍乱伐，运营期无废水、废气等污染物产生。综上所述，项目建设对该地区生物多样性的影响不大，不会对地区生态功能产生较大影响。

#### （4）对自然景观的影响

项目建设对景观的影响主要体现在项目的施工阶段。项目建设过程中严格按照工程设计方案中的环境保护要求和水土保持要求开展工作，采用施工围挡等减少景观影响，施工完成后尽快恢复路面情况，同时做好水池周围的边坡及植被覆绿等工作降低项目建设对自然景观和自然风貌造成的不利影响。

### 二、运营期

#### 1、废气

运营期产生的大气污染物主要为汽车尾气及路面扬尘。

防治措施：项目沿线两侧种植有绿化带，具有较好的空气净化效果。运营期间交管部门 加强管理，减少汽车尾气污染物的排放量；路面为沥青混凝土路面，由市政环卫负责对路面灰尘进行清扫，保持路面的整洁，同时设置限速牌，通过限速等减少扬尘的产生。

#### 2、废水

运营期产生的废水主要为降雨冲刷路面产生的路面径流污水。

防治措施：路面径流经雨水管网排入地表。

#### 3、噪声

运营期噪声主要为过往车辆的交通噪声。

防治措施：项目道路沿线设置绿化，路段设置禁鸣、限速等标志，加强营运过程中道路的维修和保养，降低噪声对周围环境的影响。

#### 4、固体废物

运营期市政道路本身不产生固废，固体废物主要来自行人产生的固废和车辆运输过程中沿途洒落的少量路面垃圾。

防治措施：道路沿线设置垃圾桶，由环卫工人将道路沿线的垃圾清扫收集后，由环卫部门送往城市处理场集中处置。

表五、环境影响评价回顾

环境影响评价的主要环境影响预测及结论（生态、声、大气、水、振动、电磁、固体废物等）

### 一、生态影响结论

#### （1）对土地利用的影响分析

本工程建设中的材料、机械临时堆场用地，尽量利用已征用土地。弃土全部拉运至哈尔滨市道外区民主镇庆丰村弃土场，做到不随意弃土；运输车辆应按指定路线行驶。

施工便道利用区域现有道路，施工料场等临时工程位于红线范围内，不新增占地。

综上所述，工程建设对评价区域土地利用格局影响轻微。

#### （2）人工绿化植被影响

本项目所在区域位于主城区内空地。施工期影响短暂，项目运营后在施带种植行道树，并设置为绿化带，株距 4m,共 276 棵，选用树种为山丁子等，设施带内配以小叶丁香剪型篱，绿化面积 3800m<sup>2</sup>。

#### （3）水土流失

本工程施工期不设取土场与砂石料场，各类施工物料均从市场直接采购，拉运至施工现场短暂堆存，如不加强遮盖拦挡等水土流失防范措施，遇强风或降雨天气可能会有一定水土流失；工程弃土弃渣全部拉运至哈尔滨市道外区民主镇庆丰村弃土场。因此本评价要求施工单位不得私自增加临时占地，建设单位应合理安排施工临时占地，避免不必要的占地。施工单位合理安排施工进度，减少占地面积，避开雨天施工，尽可能避免潜在的水土流失影响。

临时物料堆放场地应做好围挡和覆盖，施工过程中产生的建筑垃圾应及时清运至哈尔滨市道外区民主镇庆丰村弃土场处置，不得在施工场地长期堆存，日产日清，清运前临时堆存时必须做好覆盖和遮挡。弃土弃渣运输车辆采取相应的遮盖措施，防止弃土洒落对所经道路周边环境产生不利影响。

本项目所在区域为城市建成区，属于城市生态系统，评价范围内不涉及自然保护区、世界文化和自然遗产地等特殊敏感区，也无风景名胜区、森林公园、地质公园、重要湿地、原始天然林、珍稀濒危野生动植物天然集中分布区等重要生

态敏感区，属一般区域。

## 二、声环境影响预测及结论

### 1、施工期噪声影响预测及结论

施工作业时采用低噪声施工设备、本项目施工现场实行全封闭围挡，高度为2.5m,禁止夜间施工(22:00-次日6:00)。加强运输车辆的管理，穿越敏感目标时限速、禁鸣。施工期沿线敏感目标声环境可以满足《声环境质量标准》(GB3096-2008)中相应功能区标准要求。施工噪声对声环境的影响属于短期的、暂时的，施工结束后就会自然消失。采取以上措施后，施工期对周围环境及敏感目标的噪声影响可接受。

### 2、运营期噪声影响预测及结论

运营期针对噪声污染应采取加强交通噪声管理的措施。

本项目建成后声环境保护目标哈尔滨市市政工程质量检测咨询中心近、中远期声环境满足《声环境质量标准》(GB3096-2008)4a类功能区标准要求，因此本项目对敏感目标处的声环境影响可以接受。

根据《地面交通噪声污染防治技术政策》中相关要求，道路两侧应划定噪声影响控制距离，控制距离取运营中期交通噪声贡献值2类区达标距离，即为道路边界线外297m,控制距离内不宜规划建设医院、学校等噪声敏感建筑物，或上述建筑物采取隔声设计，采用隔声门窗、通风消声窗等措施，对室内声环境质量进行合理保护，确保室内声环境符合《民用建筑隔声设计规范》(GB50118-2010)中噪声限值要求。

综上所述，本项目对道路沿线声环境的影响可以接受。

## 三、大气环境影响预测预测及结论

### 1、施工期废气影响预测及结论

施工粉尘、扬尘对环境空气产生一定的影响，但影响范围与施工走向一致，属于短期影响，施工结束后，影响消失。因此，在施工现场设置围挡，施工场地洒水降尘，运输车辆篷布遮盖，使用商品沥青混凝土，施工场地不拌合。施工场界颗粒物浓度符合《大气污染物综合排放标准》(GB16297-1996)表2无组织排放监控浓度限值要求。对周围环境空气影响较小。

### 2、运营期废气影响预测及结论

运营期大气污染物主要是行驶汽车排放的汽车尾气,主要污染物为 CO、NO<sub>2</sub>。经类比分析已批复的哈环审书[2019]13 号《机场第二通道迎宾路高架环境影响报告表》,各道路中期交通流 10875~45494 辆/d 之间,车速 50~120km/h。本项目车流量、车速、污染物排放源强均较其小,故本项目所在区域环境空气满足《环境空气质量标准》(GB3095-2012)及修改单中的二级标准。且根据《黑龙江省打赢蓝天保卫战三年行动计划》(黑政规[2018]19 号),到 2020 年,哈尔滨市 PM<sub>2.5</sub> 年均浓度比 2015 年下降 25%以上,空气质量优良天数比率达到 80%以上,重度及以上污染天数比率比 2015 年减少 50%以上。《哈尔滨市人民政府关于印发哈尔滨市打赢蓝天保卫战三年行动计划实施方案的通知》(哈政规[2019]3 号,2019.02.15),到 2020 年年底,二氧化硫、氮氧化物排放量分别比 2015 年减少 22%和 25%以上;PM<sub>2.5</sub> 浓度比 2015 年下降 25%以上,重度及以上污染天数比率比 2015 年下降 50%以上,即 PM<sub>2.5</sub> 浓度下降至 53 微克/立方米以下,重度及以上污染天数减少至 21 天以下;空气质量优良天数比率达到 80%以上。运营期加强道路管理及路面养护,减轻交通扬尘对周围环境的影响。随着尾气净化装置和清洁燃料的不断推广,燃油品质的不断提高,本工程机动车尾气对敏感点的不利影响还将进一步降低。

#### **四、水环境影响预测结论**

##### **1、施工期废水影响预测结论**

施工人员生活污水排入市政污水管网,经污水处理厂处理达标后排入松花江。对地表水环境影响较小。

##### **2、运营期废水影响预测结论**

项目运营期废水全部为路面雨水径流。本项目建成后,雨水汇水面积内的雨水排入雨水管网,最终排入松花江。对地表水环境影响较小。

#### **五、固体废物影响分析结论**

##### **1、施工期固体废物影响分析结论**

项目不设取土场,取土外购;项目不设临时弃土场,弃土方全部拉运至哈尔滨市道外区民主镇庆丰村弃土场;施工人员生活垃圾统一收集,由市政环卫部门统一清运处置。固体废物处置率 100%。对周围环境影响较小。

##### **2、运营期固体废物影响分析结论**

道路本身不产生固体废物。运营期固体废物主要包括降尘、载重汽车散落的固体废物，以及行人随意丢弃的垃圾废物。道路建成后，市政部门应委派专人负责清理。运营期地面道路人行道处设置垃圾分类收集装置，并设专人随时收集、保管、处置。

## 六、总结论

本项目的建设符合当前国家产业政策，符合《哈尔滨市城市总体规划》(2011-2020)、《哈尔滨市 2019 年城市建设计划》和《哈尔滨市综合交通发展规划》(2011-2030)的要求。该项目在实施中，严格加强环境管理，实施环境监理制度，道路运营期交通噪声与机动车尾气对周边环境的不利影响可得到有效控制。本项目在采取报告表提出的环境保护措施的基础上，从环境保护方面项目建设是可行的。

### 各级环境保护行政主管部门的审批意见（国家、省、行业）

2019 年 9 月 2 日，项目取得了哈尔滨市道里生态环境局下发的《关于对哈尔滨道里生态环境局群力第一大道建设项目环境影响报告表的批复》（哈环里审表[2019] 32 号），针对项目建设提出了如下批复意见：

一、本项目起点为崂山东路，终点为三环路，为东西走向，道路总长度 730m，占地面积 34829.6m<sup>2</sup>，均为交通建设用地。道路等级为城市主干路，道路红线宽度为 50m，设计车速 60km/h，双向六车道，路面铺设 4cmAC-16C 型中粒式沥青混凝土。建设内容包括道路、照明、排水、绿化、交通设施等工程。建设性质：新建。本工程建设内容详见《报告表》。本项目总投资 6586.89 万元，其中环保投资 251.88 万元，环保投资占总投资比例的 3.82%。工程预计 2019 年 11 月竣工。预留环保专项资金。

二、根据本报告表结论，市环境工程评估中心技术评估意见，在《报告表》内容真实可信的前提下，在认真落实报告表提出的各项环境保护防治措施的情况下，从环境保护角度分析，同意本项目在拟定地址建设。本报告表可以作为项目建设、验收和环境管理的依据。

三、该项目要切实落实《报告表》中提出的环境保护措施，确保该项目所产生的各类污染物能够稳定达标排放。

(一)做好水污染防治工作。施工期施工人员生活污水排入市政管网。运营期

路面径流雨水经雨水管网汇入松花江。运营期加强道路管理及路面养护，减轻交通扬尘对周围环境的影响。

(二)做好大气污染防治工作。施工期施工现场设置围挡，洒水降尘，使用商业沥青混凝土，运输车辆篷布遮盖等措施，减轻扬尘、沥青烟对周围环境的影响。

(三)落实各项噪声污染防治措施。施工期应选用低噪声施工机械，设备采取消声减震等有效措施，合理安排施工时间，夜间禁止施工，敏感目标处路段采取移动式临时隔声屏障，场界噪声须符合《建筑施工场界环境噪声排放标准》(GB12523-2011)要求。运营期应进一步研究并落实各项道路运营期噪声污染防治措施；统一规划合理布局，采取有效噪声污染防治措施，合理设置限速禁鸣设施，本项目道路沿线两侧昼夜间噪声须满足《声环境质量标准》(GB3096-2008)4a 类及 2 类标准要求。若达不到噪声功能区相关要求，须采取安装消声通风窗等有效噪声污染防治措施，确保本项目沿线敏感点处室内噪声符合《民用建筑隔声设计规范》(GB50118-2010)标准要求。该项目道路沿线两侧新建的集中居民区、学校和医院等敏感建筑物须符合哈尔滨市规划部门的规划距离要求。

(四)严格落实固体废物处理处置措施。施工期产生工程弃方全部运至哈尔滨市道外区民主镇庆丰村弃土场，生活垃圾集中收集由市政部门处置。运营期设置垃圾分类收集装置，并设专人随时收集、保管、处置。

(五)落实好各项生态防护、生态恢复措施。施工期需合理安排施工进度，减少占地面积，避开雨天施工，减少水土流失，临时物料堆放场地采取围挡及覆盖，施工结束后进行场地平整，及时恢复原地貌，减少对生态环境的破坏。

四、哈尔滨市道里生态环境局环境监察大队负责本建设项目环境保护事中事后监管工作。

五、本项目建设要严格执行环境保护设施与主体工程同时设计、同时施工、同时投产使用的环境保护“三同时”制度。项目建成后，应按规定程序进行竣工环境保护验收。经验收合格后，方可正式投入运营。

六、该项目环境影响报告表经批准后，建设项目的性质、规模、地点或者防治污染的措施发生重大变动的，应当重新报批本项目的环境影响报告表。自环境影响报告表批复文件批准之日起，如超过 5 年方决定开工建设的，本环境影响报告表应当重新审核。

七、该批复仅说明该项目应符合的环境保护相关要求，项目建设单位在项目开工建设前应依法取得其他相关部门的合法批件，确保项目的建设实施符合相关法律法规的规定。

批复。

哈尔滨市道里生态环境局

2019 年 09 月 02 日

表六、环境保护措施执行情况

环境影响报告表及审批文件中要求的环境保护措施	环境保护措施的落实情况	措施的执行效果及未采取措施的原因
<b>一、项目环境影响报告表提出的环保措施（施工期）</b>		
<b>（一）水污染防治措施</b>		
施工期施工人员生活污水排入市政管网。运营期路面径流雨水经雨水管网汇入松花江。运营期加强道路管理及路面养护，减轻交通扬尘对周围环境的影响。	已落实 施工期施工人员生活污水排入市政管网。运营期路面径流雨水经雨水管网汇入松花江。运营期加强道路管理及路面养护，减轻交通扬尘对周围环境的影响。	满足
<b>（二）大气污染防治措施</b>		
施工期施工现场设置围挡，洒水降尘，使用商业沥青混凝土，运输车辆篷布遮盖等措施，减轻扬尘、沥青烟对周围环境的影响。	已落实 施工期施工现场设置围挡，洒水降尘，使用商业沥青混凝土，运输车辆篷布遮盖等措施，减轻扬尘、沥青烟对周围环境的影响。	满足
<b>（三）噪声污染防治措施</b>		
施工期应选用低噪声施工机械，设备采取消声减震等有效措施，合理安排施工时间，夜间禁止施工，敏感目标处路段采取移动式临时隔声屏障，场界噪声须符合《建筑施工场界环境噪声排放标准》(GB12523-2011)要求。运营期应进一步研究并落实各项道路运营期噪声污染防治措施；统一规划合理布局，采取有效噪声污染防治措施，合理设置限速禁鸣设施，本项目道路沿线两侧昼夜间噪声须满足《声环境质量标准》(GB3096-2008)4a类及2类标准要求。若达不到噪声功能区相关要求，须采取安装消声通风窗等有效噪声污染防治措施，确保本项目沿线敏感点处室内噪声符合《民用建筑隔声设计规范》(GB50118-2010)标准要求。该项目道路沿线两侧新建的集中居民区、学校和医院等敏感建筑物须符合哈尔滨市规划部门的规划距离要	已落实 施工期选用低噪声施工机械，设备采取消声减震等有效措施，合理安排施工时间，夜间禁止施工，敏感目标处路段采取移动式临时隔声屏障，场界噪声符合《建筑施工场界环境噪声排放标准》(GB12523-2011)要求。运营期统一规划合理布局，采取有效噪声污染防治措施，合理设置限速禁鸣设施，本项目道路沿线两侧昼夜间噪声满足《声环境质量标准》(GB3096-2008)4a类及2类标准要求。该项目道路沿线两侧新建的集中居民区、学校和医院等敏感建筑物符合哈尔滨市规划部门的规划距离要求。	满足



求。		
<b>（四）固废处置措施</b>		
施工期产生工程弃方全部运至哈尔滨市道外区民主镇庆丰村弃土场，生活垃圾集中收集由市政部门处置。运营期设置垃圾分类收集装置，并设专人随时收集、保管、处置。	已落实 施工期产生工程弃方全部运至哈尔滨市道外区民主镇庆丰村弃土场，生活垃圾集中收集由市政部门处置。运营期设置垃圾分类收集装置，并设专人随时收集、保管、处置。	满足
<b>（五）生态保护措施</b>		
施工期需合理安排施工进度，减少占地面积，避开雨天施工，减少水土流失，临时物料堆放场地采取围挡及覆盖，施工结束后进行场地平整，及时恢复原地貌，减少对生态环境的破坏。	已落实 施工期合理安排施工进度，减少占地面积，避开雨天施工，减少水土流失，临时物料堆放场地采取围挡及覆盖，施工结束后进行场地平整，已及时恢复原地貌，减少了对生态环境的破坏。	满足
<b>二、尔滨市道里生态环境局下发的《关于&lt;群力第一大道工程环境影响报告表&gt;的批复》（哈环香审表[2019] 61 号）</b>		
做好水污染防治工作。施工期施工人员生活污水排入市政管网。运营期路面径流雨水经雨水管网汇入松花江。运营期加强道路管理及路面养护，减轻交通扬尘对周围环境的影响。	已落实 施工期施工人员生活污水排入市政管网。运营期路面径流雨水经雨水管网汇入松花江。运营期加强道路管理及路面养护，减轻交通扬尘对周围环境的影响。	满足
做好大气污染防治工作。施工期施工现场设置围挡，洒水降尘，使用商业沥青混凝土，运输车辆篷布遮盖等措施，减轻扬尘、沥青烟对周围环境的影响。	已落实 施工期施工现场设置围挡，洒水降尘，使用商业沥青混凝土，运输车辆篷布遮盖等措施，减轻扬尘、沥青烟对周围环境的影响。	满足
落实各项噪声污染防治措施。施工期应选用低噪声施工机械，设备采取消声减震等有效措施，合理安排施工时间，夜间禁止施工，敏感目标处路段采取移动式临时隔声屏障，场界噪声须符合《建筑施工场界环境噪声排放标准》(GB12523-2011)要求。运营期应进一步研究并落实各项道路运营期噪声污染防治措施；统一规划合理布局，采取有效噪声污染防治措施，合理设置限速禁鸣设施，本项目道路沿线两侧昼夜间噪声须满足《声环境质量标准》(GB3096-2008)4a 类及 2 类标准要	已落实 施工期选用低噪声施工机械，设备采取消声减震等有效措施，合理安排施工时间，夜间禁止施工，敏感目标处路段采取移动式临时隔声屏障，场界噪声符合《建筑施工场界环境噪声排放标准》(GB12523-2011)要求。运营期进一步研究并落实各项道路运营期噪声污染防治措施；统一规划合理布局，采取有效噪声污染防治措施，合理设置限速禁鸣设施，本项目道路沿线两侧昼夜间噪声须满足《声环境质量标准》(GB3096-2008)4a 类及 2	满足

求。若达不到噪声功能区相关要求，须采取安装消声通风窗等有效噪声污染防治措施，确保本项目沿线敏感点处室内噪声符合《民用建筑隔声设计规范》(GB50118-2010)标准要求。该项目道路沿线两侧新建的集中居民区、学校和医院等敏感建筑物须符合哈尔滨市规划部门的规划距离要求。	类标准要求。该项目道路沿线两侧新建的集中居民区、学校和医院等敏感建筑物须符合哈尔滨市规划部门的规划距离要求。	
严格落实固体废物处理处置措施。施工期产生工程弃方全部运至哈尔滨市道外区民主镇庆丰村弃土场，生活垃圾集中收集由市政部门处置。运营期设置垃圾分类收集装置，并设专人随时收集、保管、处置。	已落实 施工期产生工程弃方全部运至哈尔滨市道外区民主镇庆丰村弃土场，生活垃圾集中收集由市政部门处置。运营期设置垃圾分类收集装置，并设专人随时收集、保管、处置。	满足
落实好各项生态防护、生态恢复措施。施工期需合理安排施工进度，减少占地面积，避开雨天施工，减少水土流失，临时物料堆放场地采取围挡及覆盖，施工结束后进行场地平整，及时恢复原地貌，减少对生态环境的破坏。	已落实 施工期合理安排施工进度，减少占地面积，避开雨天施工，减少水土流失，临时物料堆放场地采取围挡及覆盖，施工结束后进行场地平整，已及时恢复原地貌，减少对生态环境的破坏。	满足
本项目建设要严格执行环境保护设施与主体工程同时设计、同时施工、同时投产使用的环境保护“三同时”制度。项目建成后，应按规定程序进行竣工环境保护验收。经验收合格后，方可正式投入运营。	已落实 项目已竣工。	满足

## 表七、环境影响调查

### 一、生态影响调查

项目施工期已严格按照水土保持方案要求，做好水土流失防治工作，护坡、排水系统相对完善，产生废弃土石方及时清运，施工结束后，建设方对扰动的场所进行了清理平整及植被恢复工作，项目区道路两侧行道树成活、长势较好，已初具生态功能和景观价值，生态环境功能逐步趋于完善。

施工过程中构筑路基等均产生大量的泥沙和粉尘，会随降雨产生的地表径流进入周围地表水体，因此，在施工过程中，对多余和散落的泥沙及时清扫，避免对地表水体造成污染。

经现场调查，项目施工期未出现临时施工场地水土流失和弃土弃渣随意倾倒等现象，无生态环境遗留问题。

### 二、污染影响调查

#### （一）噪声影响调查

##### 1、噪声源

项目噪声主要来自于施工机械和运输车辆在运行过程中产生的噪声。

##### 2、噪声防护措施

施工单位选用低噪的机械进行施工；施工单位不定期的对施工机械进行检修和保养，添加润滑油，更换损毁较大的部件，减少了机械运作时因摩擦和振动产生的噪声。以上措施有效减少了施工噪声对施工人员的负面影响。

##### 3、噪声监测

项目施工期间未对噪声进行监测，经查阅生态环境局网站，项目施工建设过程中未发生因施工噪声引发的环境投诉事件。

运营期沿线种植有行道树，通过设置禁鸣、限速等标志、加强管理、距离衰减等措施降低噪声对周围环境的影响，同时本次验收调查期间开展噪声监测。

#### （二）水污染影响调查

项目建设施工期产生的各类施工废水、雨天地表径流等均收集回用于场地洒水降尘或施工作业过程，无施工废水外排，施工期场地内不设施工营地，无生活污水产生。

运营期无污水产生及排放，不再进行地表水、地下水水质监测。

### （三）大气污染影响调查

大气污染源来自于车辆运输、土石方开挖和物料运输，以及覆盖泥土等产生的污染物主要有粉尘、SO<sub>2</sub>、NO<sub>x</sub>等，根据建设方的反馈，施工期间，施工单位每日对施工场地、交通道路等粉尘污染较大的施工区域，进行洒水降尘。经查阅生态环境局网站，项目施工建设过程中未发生因施工废气引发的环境投诉事件。

项目运营期无废气排放源。无废气产生及排放，不再进行厂界大气环境监测。

### （四）固体废弃物影响调查

项目施工期产生的固体废弃物主要来自生活垃圾以及开挖土石方，其中生活垃圾分类收集后清运到环卫部门指定的地点。

表八、环境质量及污染源监测

项目	监测时间 监测频次	监测点位	监测项目	检测结果分析																																																		
生态	/	/	/	/																																																		
水	/	/	/	/																																																		
气	/	/	/	/																																																		
声	<p>目前项目已竣工投入使用，本次验收期间委托哈尔滨捷通环境监测有限责任公司对道路沿线环境空气、噪声进行现状监测，结果统计如下。</p> <p style="text-align: center;"><b>表 8-1 噪声检测结果</b></p> <table> <tr> <th>检测地点</th><th>检测时间</th><th>昼 <math>L_{eq}</math></th><th>检测时间</th><th>夜 <math>L_{eq}</math></th></tr> <tr> <td>1#-哈尔滨市城乡建设质量监控中心-临街 1 层室外</td><td>2023.12.09 08:40 20min</td><td>64.8</td><td>2023.12.10 02:40 20min</td><td>47.8</td></tr> <tr> <td>1#-哈尔滨市城乡建设质量监控中心-临街 3 层室外</td><td>2023.12.09 08:40 20min</td><td>63.5</td><td>2023.12.10 02:40 20min</td><td>47.1</td></tr> <tr> <td>2#-哈尔滨市文化旅游大厦-临街 1 层室外</td><td>2023.12.09 09:23 20min</td><td>54.7</td><td>2023.12.10 03:23 20min</td><td>42.6</td></tr> <tr> <td>3#-中艺和悦府 1 栋-临街 3 层室外</td><td>2023.12.09 09:57 20min</td><td>54.2</td><td>2023.12.10 03:57 20min</td><td>43.5</td></tr> <tr> <td>3#-中艺和悦府 1 栋-临街 10 层室外</td><td>2023.12.09 09:57 20min</td><td>53.6</td><td>2023.12.10 03:57 20min</td><td>42.2</td></tr> <tr> <td>3#-中艺和悦府 1 栋-临街 15 层室外</td><td>2023.12.09 09:57 20min</td><td>52.8</td><td>2023.12.10 03:57 20min</td><td>41.6</td></tr> <tr> <td>3#-中艺和悦府 1 栋-临街 20 层室外</td><td>2023.12.09 09:57 20min</td><td>52.4</td><td>2023.12.10 03:57 20min</td><td>41.2</td></tr> <tr> <td>4#-中艺和悦府 2 栋-临街 3 层室外</td><td>2023.12.09 10:35 20min</td><td>54.7</td><td>2023.12.10 04:36 20min</td><td>44.6</td></tr> <tr> <td>4#-中艺和悦府 2 栋-临街 10 层室</td><td>2023.12.09 10:35 20min</td><td>53.5</td><td>2023.12.10 04:36 20min</td><td>43.3</td></tr> </table>				检测地点	检测时间	昼 $L_{eq}$	检测时间	夜 $L_{eq}$	1#-哈尔滨市城乡建设质量监控中心-临街 1 层室外	2023.12.09 08:40 20min	64.8	2023.12.10 02:40 20min	47.8	1#-哈尔滨市城乡建设质量监控中心-临街 3 层室外	2023.12.09 08:40 20min	63.5	2023.12.10 02:40 20min	47.1	2#-哈尔滨市文化旅游大厦-临街 1 层室外	2023.12.09 09:23 20min	54.7	2023.12.10 03:23 20min	42.6	3#-中艺和悦府 1 栋-临街 3 层室外	2023.12.09 09:57 20min	54.2	2023.12.10 03:57 20min	43.5	3#-中艺和悦府 1 栋-临街 10 层室外	2023.12.09 09:57 20min	53.6	2023.12.10 03:57 20min	42.2	3#-中艺和悦府 1 栋-临街 15 层室外	2023.12.09 09:57 20min	52.8	2023.12.10 03:57 20min	41.6	3#-中艺和悦府 1 栋-临街 20 层室外	2023.12.09 09:57 20min	52.4	2023.12.10 03:57 20min	41.2	4#-中艺和悦府 2 栋-临街 3 层室外	2023.12.09 10:35 20min	54.7	2023.12.10 04:36 20min	44.6	4#-中艺和悦府 2 栋-临街 10 层室	2023.12.09 10:35 20min	53.5	2023.12.10 04:36 20min	43.3
检测地点	检测时间	昼 $L_{eq}$	检测时间	夜 $L_{eq}$																																																		
1#-哈尔滨市城乡建设质量监控中心-临街 1 层室外	2023.12.09 08:40 20min	64.8	2023.12.10 02:40 20min	47.8																																																		
1#-哈尔滨市城乡建设质量监控中心-临街 3 层室外	2023.12.09 08:40 20min	63.5	2023.12.10 02:40 20min	47.1																																																		
2#-哈尔滨市文化旅游大厦-临街 1 层室外	2023.12.09 09:23 20min	54.7	2023.12.10 03:23 20min	42.6																																																		
3#-中艺和悦府 1 栋-临街 3 层室外	2023.12.09 09:57 20min	54.2	2023.12.10 03:57 20min	43.5																																																		
3#-中艺和悦府 1 栋-临街 10 层室外	2023.12.09 09:57 20min	53.6	2023.12.10 03:57 20min	42.2																																																		
3#-中艺和悦府 1 栋-临街 15 层室外	2023.12.09 09:57 20min	52.8	2023.12.10 03:57 20min	41.6																																																		
3#-中艺和悦府 1 栋-临街 20 层室外	2023.12.09 09:57 20min	52.4	2023.12.10 03:57 20min	41.2																																																		
4#-中艺和悦府 2 栋-临街 3 层室外	2023.12.09 10:35 20min	54.7	2023.12.10 04:36 20min	44.6																																																		
4#-中艺和悦府 2 栋-临街 10 层室	2023.12.09 10:35 20min	53.5	2023.12.10 04:36 20min	43.3																																																		

	外				
	4#-中艺和悦府 2 栋-临街 15 层室外	2023.12.09 10:35 20min	52.9	2023.12.10 04:36 20min	42.4
	4#-中艺和悦府 2 栋-临街 20 层室外	2023.12.09 10:35 20min	52.1	2023.12.10 04:36 20min	41.6
	5#-中艺和悦府 3 栋-临街 3 层室外	2023.12.09 11:16 20min	53.4	2023.12.10 05:16 20min	45.4
	5#-中艺和悦府 3 栋-临街 10 层室外	2023.12.09 11:16 20min	52.6	2023.12.10 05:16 20min	44.9
	5#-中艺和悦府 3 栋-临街 10 层室外	2023.12.09 11:16 20min	51.9	2023.12.10 05:16 20min	44.2
	5#-中艺和悦府 3 栋-临街 20 层室外	2023.12.09 11:16 20min	51.4	2023.12.10 05:16 20min	43.7
	1#-哈尔滨市城乡建设质量监控中心-临街 1 层室外	2023.12.10 08:45 20min	63.7	2023.12.11 00:03 20min	48.3
	1#-哈尔滨市城乡建设质量监控中心-临街 3 层室外	2023.12.10 08:45 20min	62.9	2023.12.11 00:03 20min	47.7
	2#-哈尔滨市文化旅游大厦-临街 1 层室外	2023.12.10 09:30 20min	53.9	2023.12.11 00:38 20min	43.1
	3#-中艺和悦府 1 栋-临街 3 层室外	2023.12.10 10:02 20min	54.9	2023.12.11 01:18 20min	42.9
	3#-中艺和悦府 1 栋-临街 10 层室外	2023.12.10 10:02 20min	53.4	2023.12.11 01:18 20min	41.7
	3#-中艺和悦府 1 栋-临街 15 层室外	2023.12.10 10:02 20min	52.7	2023.12.11 01:18 20min	40.8
	3#-中艺和悦府 1 栋-临街 20 层室外	2023.12.10 10:02 20min	52.2	2023.12.11 01:18 20min	40.1
	4#-中艺和悦府 2 栋-临街 3 层室外	2023.12.10 10:44 20min	54.1	2023.12.11 01:56 20min	43.9

	4#-中艺和悦府 2 栋-临街 10 层室外	2023.12.10 10:44 20min	53.3	2023.12.11 01:56 20min	42.7
	4#-中艺和悦府 2 栋-临街 15 层室外	2023.12.10 10:44 20min	52.5	2023.12.11 01:56 20min	42.0
	4#-中艺和悦府 2 栋-临街 20 层室外	2023.12.10 10:44 20min	52.1	2023.12.11 01:56 20min	41.5
	5#-中艺和悦府 3 栋-临街 3 层室外	2023.12.10 11:20 20min	54.8	2023.12.11 02:32 20min	44.9
	5#-中艺和悦府 3 栋-临街 10 层室外	2023.12.10 11:20 20min	53.7	2023.12.11 02:32 20min	43.7
	5#-中艺和悦府 3 栋-临街 10 层室外	2023.12.10 11:20 20min	53.2	2023.12.11 02:32 20min	42.8
	5#-中艺和悦府 3 栋-临街 20 层室外	2023.12.10 11:20 20min	52.8	2023.12.11 02:32 20min	42.2
<p>根据监测结果，项目沿线代表性敏感点环境噪声检测结果满足《声环境质量标准》（GB 3096-2008）表 1 中 2 类标准。道路边界线外 35m 以内的区域、建筑高于 3 层楼房以上（含 3 层）时，临街建筑面向交通干线一侧至交通干线边界线的区域满足《声环境质量标准》（GB 3096-2008）中 4a 类标准。</p>					
电磁、振动	本项目不涉及电磁、振动影响，不再开展相关质量及污染源监测。				
其他	/	/	/	/	/

**表九、环境管理状况及监测计划****环境管理机构设置（分施工期和运行期）****（一）施工期环境管理**

根据项目施工组织设计方案，施工单位在施工期间的主要环境保护管理工作内容如下：

- （1）对项目区域的清理、植被的保护、对水土保持及生态保护。
- （2）施工过程中洒水降尘、严禁运输车辆扰民。

工程施工过程中，施工单位加强安全教育，树立安全意识，设立必要的安全管理组织和专职的安检员，加强施工作业的安全管理，在施工场地及危险路段设立警示，对生产作业生活区内的人员、材料和设备的安全负责做好区内的工作场所和居住区的日常治安保护工作，严禁打架斗殴、酗酒闹事。施工单位按建设、监理的指示定期进行防火安全检查。要求施工单位注意施工环境管理和保护，做好施工区周边地区的植被保护并维持原状，防止发生对施工环境的破坏，开挖弃渣要求施工单位堆放到指定地点。

**（二）运行期环境管理**

项目由建设单位定期对场地进行巡查，并根据实际情况不定期对沟渠进行疏通，加强管理。

**环境监测能力建设情况**

建设单位主要以委托的方式对施工期及运营期间的环境进行监测。

**环境影响报告表中提出的监测计划及其落实情况**

本次验收期间委托哈尔滨捷通环境监测有限责任公司进行。哈尔滨捷通环境监测有限责任公司已取得相应监测资质，项目参加验收监测人员均为通过专业培训及考核后上岗的工作人员。

**环境管理状况分析与建议**

本项目建设单位在建设过程中，严格执行了环境影响评价制度和环保“三同时”制度。并设置了环保管理人员，与工程有关的各项环保档案（如环境影响报告表、环评批复等）均由档案室保存；通过本次调查可以看出，建设单位管理制度完善齐备，严格执行了国家和地方有关环境保护的要求。建议与工程有关的各项环保档案，由专人负责管理，保证档案的完整性、规范性。



## 表十、调查结论与建议

### 调查结论及建议

#### 一、工程概况

2019年6月，哈尔滨市政府投资工程项目建设中心上报由哈尔滨市建筑设计院编制的《群力第一大道工程可行性研究报告》，取得哈尔滨市发展和改革委员会<关于群力第一大道工程可行性研究报告的批复>文件（哈发改审批[2019]31号），同意项目建设。

2019年8月，哈尔滨市政府投资工程项目建设中心上报由哈尔滨市建筑设计院编制的《群力第一大道工程初步设计》，取得哈尔滨市住房和城乡建设局<关于群力第一大道工程初步设计的批复>文件（哈住建发[2019]378号），同意项目设计施工。

2019年7月，哈尔滨市政府投资工程项目建设中心委托黑龙江鑫润环保工程设计有限公司编制了《群力第一大道工程环境影响报告表》，2019年9月2日，取得了哈尔滨市道里生态环境局下发的《关于对哈尔滨道里生态环境局群力第一大道建设项目环境影响报告表的批复》（哈环里审表[2019]32号），同意项目按照《报告表》所述位置及规模进行建设，根据批复，项目位于哈尔滨市道里区，起点为崂山东路，终点为三环路，为东西走向，道路总长度730m，占地面积34829.6m<sup>2</sup>。道路等级为城市主干路，道路红线宽度为50m，设计车速60km/h，双向六车道，路面铺设4cmAC-16C型中粒式沥青混凝土。建设内容包括道路、照明、排水、绿化、交通设施等工程。建设性质：新建。本工程建设内容详见《报告表》。本项目总投资6462.36万元，其中环保投资255万元，环保投资占总投资比例的3.94%。工程于2019年10月26日开始施工建设，于2021年5月26日完工通车。

#### 二、环境影响调查情况

##### 1、生态影响调查

##### （1）对地表植被的影响分析

本项目用地范围内不涉及森林公园和自然保护区，建设区内无珍稀濒危植物种类，无国家重点保护野生植物种类以及无名木古树，且由于长期的人为活动，植被的原生性较差。本项目建设主要是对现有人工绿地的影响，但随着本项目绿

化工程的建设，原有人工绿地将得到恢复，本项目的建设对原有植被造成的影响会逐步恢复。

#### (2) 对水土流失的影响

除施工期占地造成水土流失外，临时堆土场也会由于雨水冲刷造成水土流失。为了减轻水土流失量，采取以下防治措施：

①加强工程施工管理，严格按照工程设计及施工进度计划进行施工，减少土地裸露时间，施工开挖土石方直接用于填方工程或集中堆放，尽量缩短土石方的堆放时间，避免产生大量的水土流失；

②基础开挖施工完成后，应及时进行回填，回填时应分层压实；

③每完成一项工程，立即对其施工场地进行清理，并进行绿化，尽快恢复植被，减少水土流失；

④严格控制施工范围，尽量减少施工对周边区域的扰动和占压，建设施工过程中散落的土石应进行清理；

⑤避开雨天施工。

在采取以上措施后，施工期水土流失会得到有效控制，对生态环境影响较小。

#### (3) 对动植物及生物多样性（生态）的影响

项目施工对陆生生态的影响主要体现在施工噪声对周围动物生活的影响。该项目选址基本沿现有山体布设，占地范围内原生植被为灌木幼龄林，不会对沿线植被的丰富度和生态功能产生影响。

受频繁的人类生产、生活活动的影响，拟建工程沿线附近动物一般多为适应居民点栖息的种类，动物的活动痕迹很稀少，野生动物资源密度很低，主要以鼠类和家雀为主。因此，项目建设对野生动物的影响有限。

项目沿已有道路建设，项目区自然植被主要为次生的灌木及杂草，植物种类不多，分布的动植物均为常见种，项目的建设过程中不额外新增占地，加强施工管理，禁止施工人员乱砍乱伐，运营期无废水、废气等污染物产生。综上所述，项目建设对该地区生物多样性的影响不大，不会对地区生态功能产生较大影响。

#### (4) 对自然景观的影响

项目建设对景观的影响主要体现在项目的施工阶段。项目建设过程中严格按照工程设计方案中的环境保护要求和水土保持要求开展工作，采用施工围挡等减少景观影响，施工完成后尽快恢复路面情况，同时做好水池周围的边坡及植被覆

绿等工作降低项目建设对自然景观和自然风貌造成的不利影响。

## 2、污染影响调查

### (1) 噪声影响调查

项目噪声主要来自于施工机械和运输车辆在运行过程中产生的噪声。

施工单位选用低噪的机械进行施工；施工单位不定期的对施工机械进行检修和保养，添加润滑油，更换损毁较大的部件，减少了机械运作时因摩擦和振动产生的噪声。以上措施有效减少了施工噪声对施工人员的负面影响。施工期噪声影响随施工结束而结束，施工期间未收到因施工噪声引发的环境投诉事件。

### (2) 水污染影响调查

项目建设施工期产生的各类施工废水、雨天地表径流等均收集回用于场地洒水降尘或施工作业过程，无施工废水外排，施工期不设施工营地，无生活污水产生及外排。

### (3) 大气污染影响调查

施工期废气来自于车辆运输、土石方开挖和物料运输，以及覆盖泥土等产生的粉尘，施工单位每日对施工场地、交通道路等粉尘污染较大的施工区域，进行洒水降尘，施工期间未收到因施工废气引发的环境投诉事件。

### (4) 固体废弃物影响调查

项目施工期产生的固体废弃物主要来自生活垃圾以及开挖土石方，其中垃圾分类收集后清运到环卫部门指定的地点，开挖土石方及时回填，不可会填的弃渣及时委托清运。

## 三、验收调查结论

群力第一大道工程在建设过程中，总体上认真执行了国家建设项目“环评”和“三同时”等环保管理制度的要求，工程采取了一定的防治污染和保护生态的措施，整个工程在建设期间落实了环评报告及有关批复要求，各项环保措施已经落实，各项污染治理措施运转正常，经验收监测，各项污染防治和控制措施效果满足要求，该项目已经具备工程竣工环境保护验收条件，建议通过工程竣工环境保护验收。

## 四、要求与建议

制定管理计划，加强场地巡查。

建设项目竣工环境保护“三同时”验收登记表

填表单位（盖章）： 哈尔滨市政府投资工程建设中心

填表人（签字）：

项目经办人（签字）：

建设项目	项目名称		群力第一大道工程				项目代码		无		建设地点		哈尔滨市道里区				
	行业类别（分类管理名录）						建设性质		√新建      改扩建      技术改造		/		/				
	项目厂区中心经度/纬度		中心坐标（126° 34′ 37.12″， 45° 49′ 17.62″）														
	设计生产能力		/				实际生产能力		/		环评单位		黑龙江鑫润环保工程设计有限公司				
	环评文件审批机关		哈尔滨市道里生态环境局				审批文号		哈环里审表[2019]32 号		环评文件类型		报告表				
	开工日期		2019 年 10 月				竣工日期		2021 年 5 月		排污许可证申领时间		/				
	环保设施设计单位		哈尔滨市建筑设计院				环保设施施工单位		四川信合源建筑工程有限公司		本工程排污许可证编号		/				
	验收单位		哈尔滨捷通环境监测有限责任公司				环保设施监测单位		哈尔滨捷通环境监测有限责任公司		验收监测时工况		/				
	投资总概算（万元）		6586.89				环保投资总概算（万元）		251.88		所占比例（%）		3.82%				
	实际总投资		6462.36 万元				实际环保投资（万元）		255		所占比例（%）		3.94%				
	废水治理（万元）		/	废气治理（万元）		28	噪声治理（万元）		23	固体废物治理（万元）		15	绿化及生态（万元）		130	其他（万元）	59
	新增废水处理设施能力		/						新增废气处理设施能力		/		年平均工作时		/		
运营单位		/		运营单位社会统一信用代码（或组织机构代码）								验收时间		2023 年 12 月			
污染物排放达标与总量控制（工业建设项目详填）	污染物		原有排放量(1)	本期工程实际排放浓度(2)	本期工程允许排放浓度(3)	本期工程产生量(4)	本期工程自身削减量(5)	本期工程实际排放量(6)	本期工程核定排放总量(7)	本期工程“以新带老”削减量(8)	全厂实际排放总量(9)	全厂核定排放总量(10)	区域平衡替代削减量(11)	排放增减量(12)			
	废水																
	化学需氧量																
	氨氮																
	石油类																
	废气																
	二氧化硫																
	烟尘																
	工业粉尘																
	氮氧化物																
	工业固体废物																
	与项目有关的其他特征污染物																

注：1、排放增减量：（+）表示增加，（-）表示减少。2、(12)=(6)-(8)-(11)，（9）= (4)-(5)-(8)-(11)+（1）。3、计量单位：废水排放量——万吨/年；废气排放量——万标立方米/年；工业固体废物排放量——万吨/年；水污染物排放浓度——毫克/升